



**МИНИСТЕРСТВО
СТРОИТЕЛЬСТВА
НОВОСИБИРСКОЙ ОБЛАСТИ**

ПРИКАЗ

18.02.2025

№ 13-НПА

г. Новосибирск

**О внесении изменений в приказ министерства строительства
Новосибирской области от 28.12.2017 № 489**

В соответствии с приказами министерства строительства Новосибирской области от 10.07.2023 № 337, от 18.07.2023 № 370, от 15.08.2023 № 413, от 30.10.2023 № 588, от 27.11.2023 № 636, от 19.02.2024 № 85, от 22.03.2024 № 168, от 26.03.2024 № 175, от 19.06.2024 № 382, от 22.08.2024 № 573 «О подготовке проекта внесения изменений в правила землепользования и застройки Чернореченского сельсовета Искитимского района Новосибирской области», от 25.03.2024 № 171 «О подготовке проектов внесения изменений в правила землепользования и застройки отдельных поселений Новосибирской области», с учетом протокола общественных обсуждений по проекту внесения изменений в правила землепользования и застройки Чернореченского сельсовета Искитимского района Новосибирской области от 03.09.2024, заключения о результатах общественных обсуждений от 04.09.2024, заключения комиссии по подготовке проектов правил землепользования и застройки поселений, входящих в состав Новосибирской агломерации Новосибирской области от 14.02.2025 № 3, руководствуясь Положением о министерстве строительства Новосибирской области, утвержденным постановлением Правительства Новосибирской области от 02.10.2014 № 398-п **п р и к а з ы в а ю:**

Внести в приказ министерства строительства Новосибирской области от 28.12.2017 № 489 «Об утверждении правил землепользования и застройки Чернореченского сельсовета Искитимского района Новосибирской области», следующие изменения:

в правилах землепользования и застройки Чернореченского сельсовета Искитимского района Новосибирской области:

1. В абзаце 2 пункта 22 главы 6 слова «предусмотренных пунктами 3 - 6 части 2 и частью 3.1 статьи 33 Градостроительного кодекса Российской Федерации» заменить словами «предусмотренных пунктами 3 - 5 части 2 и частью 3.1 статьи 33 Градостроительного кодекса Российской Федерации».

2. Пункт 31 главы 9 изложить в следующей редакции:

«31. На карте градостроительного зонирования установлены следующие виды территориальных зон (в скобках приводится их кодовое обозначение).

«

| № | Наименование территориальной зоны | Код территориальной зоны |
|-----|---|--------------------------|
| 1 | Жилые зоны | |
| 1.1 | Зона застройки индивидуальными жилыми домами в границах земель населенных пунктов (нЖин) | нЖин-ЧР1 |
| | | нЖин-ЧР2 |
| | | нЖин-ЧР3 |
| | | нЖин-СИ1 |
| | | нЖин-СИ2 |
| | | нЖин-СИ3 |
| | | нЖин-Ряб |
| | | нЖин-Рощ |
| | | нЖин-Кой |
| | | нЖин-Ал |
| 1.2 | Зона застройки индивидуальными жилыми домами (Жин) | Жин |
| 1.3 | Зона застройки малоэтажными жилыми домами в границах земель населенных пунктов (нЖмл) | нЖмл-ЧР1 |
| | | нЖмл-Ряб |
| 1.4 | Зона ведения садового хозяйства в границах земель населенных пунктов (нСсх) | нСсх-ЧР1 |
| | | нСсх-Рощ |
| 2 | Общественно-деловые зоны | |
| 2.1 | Многофункциональная общественно-деловая зона в границах земель населенных пунктов (нОм) | нОм-ЧР1 |
| | | нОм-ЧР3 |
| | | нОм-СИ1 |
| | | нОм-Рощ |
| | | нОм-Ал |
| 2.2 | Зона делового, общественного и коммерческого назначения (ОмДОК) | ОмДОК-ЧР1 |
| 2.3 | Зона объектов торговли в границах земель населенных пунктов (нОмТ) | нОмТ-ЧР1 |
| | | нОмТ-СИ1 |
| | | нОмТ-Ряб |
| | | нОмТ-Рощ |
| | | нОмТ-Кой |
| | | нОмТ-Ал |
| 2.4 | Зона объектов общественного питания в границах земель населенных пунктов (нОмОп) | нОмОп-ЧР1 |
| | | нОмОп-СИ1 |
| | | нОмОп-Ряб |
| | | нОмОп-Рощ |
| 2.5 | Зона специализированной общественной застройки в границах земель населенных пунктов (нОс) | нОс-ЧР1 |
| | | нОс-Ряб |
| | | нОс-Рощ |
| | | нОс-Кой |
| 2.6 | Зона дошкольных образовательных и общеобразовательных организаций (ОсДсШ) | ОсДсШ-ЧР1 |
| | | ОсДсШ-СИ1 |
| | | ОсДсШ-Ряб |
| | | ОсДсШ-Рощ |

| | | |
|------|---|-----------|
| | | ОсДсШ-Кой |
| | | ОсДсШ-Ал |
| 2.7 | Зона объектов культуры и искусства (ОсКи) | ОсКи-ЧР1 |
| | | ОсКи-СИ1 |
| | | ОсКи-Ряб |
| | | ОсКи-Рош |
| 2.8 | Зона объектов здравоохранения (ОсЗ) | ОсЗ-Ряб |
| | | ОсЗ-Рош |
| | | ОсЗ-Ал |
| 2.9 | Зона объектов физической культуры и массового спорта (ОсФС) | ОсФС-Рош |
| 2.10 | Зона культовых зданий и сооружений (ОсР) | ОсР-ЧР1 |
| 3 | Производственные зоны, зоны инженерной и транспортной инфраструктур | |
| 3.1 | Производственная зона (П) | П |
| 3.2 | Производственная зона в границах земель населенных пунктов (нП) | нП-ЧР1 |
| | | нП-СИ1 |
| | | нП-Кой |
| 3.3 | Зона объектов недропользования (ПН) | ПН |
| 3.4 | Коммунально-складская зона (К) | К |
| 3.5 | Коммунально-складская зона в границах земель населенных пунктов (нК) | нК-ЧР1 |
| | | нК-СИ1 |
| | | нК-Ряб |
| | | нК-Рош |
| | | нК-Кой |
| 3.6 | Научно-производственная зона (НП) | НП |
| 3.7 | Зона инженерной инфраструктуры (И) | И |
| 3.8 | Зона объектов коммунального обслуживания (ИК) | ИК |
| 3.9 | Зона объектов коммунального обслуживания в границах земель населенных пунктов (НИК) | НИК-ЧР1 |
| | | НИК-СИ1 |
| | | НИК-Ряб |
| | | НИК-Рош |
| | | НИК-Ал |
| 3.10 | Зона объектов связи в границах земель населенных пунктов (НИС) | НИС-ЧР1 |
| | | НИС-Рош |
| 3.11 | Зона объектов автомобильного транспорта (ТА) | ТА |
| 3.12 | Зона объектов автомобильного транспорта в границах земель населенных пунктов (нТА) | нТА-Кой |
| 3.13 | Зона объектов железнодорожного транспорта (ТЖ) | ТЖ |
| 3.14 | Зона уличной и дорожной сети (УДС) | УДС-ЧР1 |
| | | УДС-ЧР3 |
| | | УДС-СИ1 |
| | | УДС-СИ2 |
| | | УДС-Ряб |
| | | УДС-Рош |
| | | УДС-Кой |
| | | УДС-Ал |
| 4 | Зоны сельскохозяйственного использования | |
| 4.1 | Зона сельскохозяйственного использования (Си) | Си |
| 4.2 | Зона сельскохозяйственного использования в границах земель | нСи-ЧР1 |

| | | |
|-----|---|------------|
| | населенных пунктов (нСи) | нСи-СИ1 |
| | | нСи-СИ2 |
| | | нСи-Кой |
| 4.3 | Зона сельскохозяйственных угодий (Су) | Су-ЧР2 |
| 4.4 | Зона ведения садового хозяйства (Ссх) | Ссх |
| 4.5 | Производственная зона сельскохозяйственных предприятий (СиПп) | СиПп |
| 4.6 | Производственная зона сельскохозяйственных предприятий в границах земель населенных пунктов (нСиПп) | нСиПп-Кой |
| 4.7 | Зона ведения крестьянского фермерского хозяйства (СиКфх) | СиКфх |
| 4.8 | Зона ведения крестьянского фермерского хозяйства в границах земель населенных пунктов (нСиКфх) | нСиКфх-ЧР1 |
| 5 | Зоны рекреационного назначения | |
| 5.1 | Зона объектов отдыха (Р) | Р |
| 5.2 | Зона объектов отдыха в границах земель населенных пунктов (нР) | нР-Рощ |
| 5.3 | Зона озелененных территорий общего пользования в границах земель населенных пунктов (нРтоп) | нРтоп-ЧР1 |
| | | нРтоп-СИ1 |
| | | нРтоп-Ряб |
| | | нРтоп-Рощ |
| | | нРтоп-Кой |
| | | нРтоп-Ал |
| 5.4 | Зона лесов (Л) | Л |
| 6 | Зоны специального назначения | |
| 6.1 | Зона кладбищ (ДКл) | ДКл |
| 6.2 | Зона кладбищ в границах земель населенных пунктов (нДКл) | нДКл-ЧР1 |
| | | нДКл-Кой |
| 6.3 | Зона складирования и захоронения отходов (ДСп) | ДСп |
| 6.4 | Зона озелененных территорий специального назначения в границах земель населенных пунктов (нДЛСп) | нДЛСп-ЧР1 |
| | | нДЛСп-Кой |
| 7 | Зоны размещения военных объектов и иные зоны специального назначения | |
| 7.1 | Зона режимных территорий (РежТ) | РежТ |
| 8 | Иные виды территориальных зон | |
| 8.1 | Зона акваторий (В) | В |
| 8.2 | Зона акваторий в границах земель населенных пунктов (нВ) | нВ-Кой |
| 8.3 | Зона общего пользования водными объектами (Воп) | Воп |
| 8.4 | Зона общего пользования водными объектами в границах земель населенных пунктов (нВоп) | нВоп-Рощ |
| | | нВоп-Кой |
| | | нВоп-СИ1 |
| 8.5 | Зона гидротехнических сооружений (ВГ) | ВГ |
| 8.6 | Зона территории общего пользования (ТОП) | ТОП-Ряб |
| | | ТОП-Кой |
| | | ТОП-Ал |

».

3. Главы 11, 12, 13 изложить в редакции согласно приложению № 1 к настоящему приказу.

4. Раздел III изложить в следующей редакции:

«44. Карта градостроительного зонирования Чернореченского сельсовета Искитимского района Новосибирской области (приложение № 1, лист № 1).

45. Карта градостроительного зонирования Чернореченского сельсовета Искитимского района Новосибирской области. Часть карты градостроительного зонирования. Территория поселка Чернореченский (приложение № 1, лист № 2).

46. Карта градостроительного зонирования Чернореченского сельсовета Искитимского района Новосибирской области. Часть карты градостроительного зонирования. Территория поселка Рощинский. Территория поселка Рябчинка (приложение № 1, лист № 3).

47. Карта градостроительного зонирования Чернореченского сельсовета Искитимского района Новосибирской области. Часть карты градостроительного зонирования. Территория поселка Александровский. Территория поселка Койниха (приложение № 1, лист № 4).

48. Карта градостроительного зонирования Чернореченского сельсовета Искитимского района Новосибирской области. Часть карты градостроительного зонирования. Территория села Старый Искитим (приложение № 1, лист № 5).

49. Карта зон с особыми условиями использования территории Чернореченского сельсовета Искитимского района Новосибирской области. (приложение № 2, лист № 1).

50. Карта зон с особыми условиями использования территории Чернореченского сельсовета Искитимского района Новосибирской области. Часть карты зон с особыми условиями использования территории Чернореченского сельсовета Искитимского района Новосибирской области. Территория поселка Чернореченский (приложение № 2, лист № 2).

51. Карта зон с особыми условиями использования территории Чернореченского сельсовета Искитимского района Новосибирской области. Часть карты зон с особыми условиями использования территории Чернореченского сельсовета Искитимского района Новосибирской области. Территория поселка Рощинский. Территория поселка Рябчинка (приложение № 2, лист № 3).

52. Карта зон с особыми условиями использования территории Чернореченского сельсовета Искитимского района Новосибирской области. Часть карты зон с особыми условиями использования территории Чернореченского сельсовета Искитимского района Новосибирской области. Территория поселка Александровский. Территория поселка Койниха (приложение № 2, лист № 4).

53. Карта зон с особыми условиями использования территории Чернореченского сельсовета Искитимского района Новосибирской области. Часть карты зон с особыми условиями использования территории Чернореченского сельсовета Искитимского района Новосибирской области. Территория села Старый Искитим (приложение № 2, лист № 5).

54. Сведения о границах территориальных зон, перечень координат характерных точек границ территориальных зон правил землепользования и

застройки Чернореченского сельсовета Искитимского района Новосибирской области в системе координат, используемой для ведения Единого государственного реестра недвижимости (приложение № 3).

55. Перечень изменяемых территориальных зон Чернореченского сельсовета Искитимского района Новосибирской области, сведения о которых внесены в Единый государственный реестр (приложение № 4).

56. Перечень ликвидируемых территориальных зон Чернореченского сельсовета Искитимского района Новосибирской области, сведения о которых внесены в Единый государственный реестр (приложение № 4).».

5. Приложение № 1 изложить в редакции согласно приложению № 2 к настоящему приказу.

6. Приложение № 2 изложить в редакции согласно приложению № 3 к настоящему приказу.

7. Приложение № 3 изложить в редакции согласно приложению № 4 к настоящему приказу.

8. Приложение № 4 изложить в редакции согласно приложению № 5 к настоящему приказу.

Министр

Д.Н. Богомолов

ПРИЛОЖЕНИЕ № 1
к приказу министерства строительства
Новосибирской области
от 18.02.2025 № 13-НПА

«Глава 11. Градостроительные регламенты в части видов разрешенного использования земельных участков и объектов капитального строительства (далее - вид РИ), предельных размеров земельных участков и предельных параметров разрешенного строительства, реконструкции объектов капитального строительства по территориальным зонам

39. Виды разрешенного использования земельных участков и объектов капитального строительства для территориальных зон, код вида РИ в соответствии с классификатором видов разрешенного использования, утвержденным приказом Федеральной службы государственной регистрации, кадастра и картографии от 10.11.2020 № П/0412.

Таблица № 1

| № п. | Наименование территориальной зоны (код территориальной зоны) | Основные виды РИ (Код вида РИ) | Условно разрешенные виды РИ (Код вида РИ) | Вспомогательные виды РИ (Код вида РИ) |
|------|---|---|---|---------------------------------------|
| 1 | 2 | 3 | 4 | 5 |
| 1 | Жилые зоны | | | |
| 1.1 | Зона застройки индивидуальными жилыми домами в границах земель населенных пунктов (нЖин)/ (нЖин-ЧР1) (нЖин-ЧР2) (нЖин-ЧР3) (нЖин-СИ1) (нЖин-СИ2) | Для индивидуального жилищного строительства (2.1) Для ведения личного подсобного хозяйства (приусадебный земельный участок) (2.2) Блокированная жилая застройка (2.3) Здравоохранение (3.4) Амбулаторно-поликлиническое обслуживание (3.4.1) Дошкольное, начальное и среднее | Малоэтажная многоквартирная жилая застройка (2.1.1) Хранение автотранспорта (2.7.1) Коммунальное обслуживание (3.1) Социальное обслуживание (3.2) Бытовое обслуживание (3.3) Религиозное использование (3.7) Амбулаторное ветеринарное обслуживание (3.10.1) Деловое управление (4.1) Рынки (4.3) | Служебные гаражи (4.9) |

| № п. | Наименование территориальной зоны (код территориальной зоны) | Основные виды РИ (Код вида РИ) | Условно разрешенные виды РИ (Код вида РИ) | Вспомогательные виды РИ (Код вида РИ) |
|------|--|---|--|--|
| 1 | 2 | 3 | 4 | 5 |
| | (нЖин-СИЗ) (нЖин-Ряб) (нЖин-Рощ) (нЖин-Кой) (нЖин-Ал) | общее образование (3.5.1) Культурное развитие (3.6) Объекты культурно-досуговой деятельности (3.6.1) Земельные участки (территории) общего пользования (12.0) Улично-дорожная сеть (12.0.1) Благоустройство территории (12.0.2) Ведение садоводства (13.2) | Магазины (4.4) Общественное питание (4.6) Стоянка транспортных средств (4.9.2) Обеспечение занятий спортом в помещениях (5.1.2) Площадки для занятий спортом (5.1.3) | |
| 1.2 | Зона застройки индивидуальными жилыми домами (Жин) <i>*Устанавливается для территорий поселений вне населенных пунктов только при условии соответствия существующему землепользованию и отсутствии в генеральном плане поселения решений об изменении назначения территории</i> | Для индивидуального жилищного строительства (2.1) Для ведения личного подсобного хозяйства (приусадебный земельный участок) (2.2) Блокированная жилая застройка (2.3) Размещение гаражей для собственных нужд (2.7.2) Ведение садоводства (13.2) Земельные участки, входящие в состав общего имущества собственников индивидуальных жилых домов в малоэтажном жилом комплексе (14.0) | Использование лесов (10.0) | Не устанавливается |
| 1.3 | Зона застройки малоэтажными жилыми домами в границах земель населенных пунктов (нЖмл)/ | Малоэтажная многоквартирная жилая застройка (2.1.1) Блокированная жилая застройка (2.3) Здравоохранение (3.4) | Для индивидуального жилищного строительства (2.1) Среднеэтажная жилая застройка (2.5) Хранение автотранспорта (2.7.1) | Служебные гаражи (4.9) Стоянка транспортных средств (4.9.2) |

| № п. | Наименование территориальной зоны (код территориальной зоны) | Основные виды РИ (Код вида РИ) | Условно разрешенные виды РИ (Код вида РИ) | Вспомогательные виды РИ (Код вида РИ) |
|------|--|--|--|---------------------------------------|
| 1 | 2 | 3 | 4 | 5 |
| | (нЖмл-ЧР1) (нЖмл-Ряб) | Амбулаторно-поликлиническое обслуживание (3.4.1) Дошкольное, начальное и среднее общее образование (3.5.1) Культурное развитие (3.6) Объекты культурно-досуговой деятельности (3.6.1) Земельные участки (территории) общего пользования (12.0) Улично-дорожная сеть (12.0.1) Благоустройство территории (12.0.2) | Коммунальное обслуживание (3.1) Предоставление коммунальных услуг (3.1.1) Административные здания организаций, обеспечивающих предоставление коммунальных услуг (3.1.2) Социальное обслуживание (3.2) Бытовое обслуживание (3.3) Религиозное использование (3.7) Амбулаторное ветеринарное обслуживание (3.10.1) Деловое управление (4.1) Рынки (4.3) Магазины (4.4) Общественное питание (4.6) Обеспечение занятий спортом в помещениях (5.1.2) Площадки для занятий спортом (5.1.3) Земельные участки, входящие в состав общего имущества собственников индивидуальных жилых домов в малоэтажном жилом комплексе (14.0) | |
| 1.4 | Зона ведения садового хозяйства в границах земель населенных пунктов (нСсх)/ (нСсх-ЧР1) | Земельные участки общего назначения (13.0) Ведение садоводства (13.2) | Коммунальное обслуживание (3.1) Предоставление коммунальных услуг (3.1.1) Административные здания организаций, обеспечивающих | Служебные гаражи (4.9) |

| № п. | Наименование территориальной зоны (код территориальной зоны) | Основные виды РИ (Код вида РИ) | Условно разрешенные виды РИ (Код вида РИ) | Вспомогательные виды РИ (Код вида РИ) |
|------|--|--|---|---------------------------------------|
| 1 | 2 | 3 | 4 | 5 |
| | (нСсх-Рощ) | | предоставление коммунальных услуг (3.1.2) Здравоохранение (3.4) Амбулаторно-поликлиническое обслуживание (3.4.1) Стационарное медицинское обслуживание (3.4.2) Медицинские организации особого назначения (3.4.3) Магазины (4.4) Стоянка транспортных средств (4.9.2) | |
| 2 | Общественно-деловые зоны | | | |
| 2.1 | Многофункциональная общественно-деловая зона в границах земель населенных пунктов (нОм)/ (нОм-ЧР1) (нОм-ЧР3) (нОм-СИ1) (нОм-Рощ) (нОм-Ал) | Малозэтажная многоквартирная жилая застройка (2.1.1) Среднеэтажная жилая застройка (2.5) Многоэтажная жилая застройка (высотная застройка) (2.6) Общественное использование объектов капитального строительства (3.0) Коммунальное обслуживание (3.1) Предоставление коммунальных услуг (3.1.1) Административные здания организаций, обеспечивающих предоставление коммунальных услуг (3.1.2) Социальное обслуживание (3.2) | Хранение автотранспорта (2.7.1) Спорт (5.1) Обеспечение спортивно-зрелищных мероприятий (5.1.1) Обеспечение занятий спортом в помещениях (5.1.2) Площадки для занятий спортом (5.1.3) Оборудованные площадки для занятий спортом (5.1.4) Трубопроводный транспорт (7.5) | Не устанавливается |

| № п. | Наименование территориальной зоны (код территориальной зоны) | Основные виды РИ (Код вида РИ) | Условно разрешенные виды РИ (Код вида РИ) | Вспомогательные виды РИ (Код вида РИ) |
|------|--|---|---|---------------------------------------|
| 1 | 2 | 3 | 4 | 5 |
| | | Дома социального обслуживания (3.2.1) Оказание социальной помощи населению (3.2.2) Оказание услуг связи (3.2.3) Общежития (3.2.4) Бытовое обслуживание (3.3) Здравоохранение (3.4) Амбулаторно-поликлиническое обслуживание (3.4.1) Стационарное медицинское обслуживание (3.4.2) Медицинские организации особого назначения (3.4.3) Образование и просвещение (3.5) Дошкольное, начальное и среднее общее образование (3.5.1) Среднее и высшее профессиональное образование (3.5.2) Культурное развитие (3.6) Объекты культурно-досуговой деятельности (3.6.1) Парки культуры и отдыха (3.6.2) Цирки и зверинцы (3.6.3) Религиозное использование (3.7) Осуществление религиозных обрядов (3.7.1) Религиозное управление и образование (3.7.2) | | |

| № п. | Наименование территориальной зоны (код территориальной зоны) | Основные виды РИ (Код вида РИ) | Условно разрешенные виды РИ (Код вида РИ) | Вспомогательные виды РИ (Код вида РИ) |
|---------|---|---|--|--|
| 1 | 2 | 3 | 4 | 5 |
| | | <p>Общественное управление (3.8) Государственное управление (3.8.1) Представительская деятельность (3.8.2) Обеспечение научной деятельности (3.9) Обеспечение деятельности в области гидрометеорологии и смежных с ней областях (3.9.1) Проведение научных исследований (3.9.2) Проведение научных испытаний (3.9.3) Ветеринарное обслуживание (3.10) Амбулаторное ветеринарное обслуживание (3.10.1) Приюты для животных (3.10.2) Предпринимательство (4.0) Деловое управление (4.1) Объекты торговли (торговые центры, торгово-развлекательные центры (комплексы) (4.2) Рынки (4.3) Магазины (4.4) Банковская и страховая деятельность (4.5) Общественное питание (4.6) Гостиничное обслуживание (4.7) Развлечение (4.8) Развлекательные мероприятия</p> | | |

| № п. | Наименование территориальной зоны (код территориальной зоны) | Основные виды РИ (Код вида РИ) | Условно разрешенные виды РИ (Код вида РИ) | Вспомогательные виды РИ (Код вида РИ) |
|------|--|---|--|---|
| 1 | 2 | 3 | 4 | 5 |
| | | (4.8.1) Проведение азартных игр (4.8.2) Проведение азартных игр в игорных зонах (4.8.3) Служебные гаражи (4.9) Объекты дорожного сервиса (4.9.1) Заправка транспортных средств (4.9.1.1) Обеспечение дорожного отдыха (4.9.1.2) Автомобильные мойки (4.9.1.3) Ремонт автомобилей (4.9.1.4) Стоянка транспортных средств (4.9.2) Выставочно-ярмарочная деятельность (4.10) Земельные участки (территории) общего пользования (12.0) Улично-дорожная сеть (12.0.1) Благоустройство территории (12.0.2) | | |
| 2.2 | Зона делового, общественного и коммерческого назначения (ОмДОК)/ (ОмДОК-ЧР1) <i>*Устанавливается только в границах населенных пунктов</i> | Здравоохранение (3.4) Амбулаторно-поликлиническое обслуживание (3.4.1) Стационарное медицинское обслуживание (3.4.2) Медицинские организации особого назначения (3.4.3) Общественное управление (3.8) Государственное управление (3.8.1) Представительская деятельность | Малоэтажная многоквартирная жилая застройка (2.1.1) Среднеэтажная жилая застройка (2.5) Многоэтажная жилая застройка (высотная застройка) (2.6) Хранение автотранспорта (2.7.1) Гостиничное обслуживание (4.7) Трубопроводный транспорт (7.5) | Коммунальное обслуживание (3.1) Предоставление коммунальных услуг (3.1.1) Административные здания организаций, обеспечивающих предоставление коммунальных услуг (3.1.2) Служебные гаражи (4.9) |

| № п. | Наименование территориальной зоны (код территориальной зоны) | Основные виды РИ (Код вида РИ) | Условно разрешенные виды РИ (Код вида РИ) | Вспомогательные виды РИ (Код вида РИ) |
|------|--|--|---|---|
| 1 | 2 | 3 | 4 | 5 |
| | | (3.8.2) Деловое управление (4.1) Объекты торговли (торговые центры, торгово-развлекательные центры (комплексы) (4.2) Рынки (4.3) Магазины (4.4) Банковская и страховая деятельность (4.5) Общественное питание (4.6) Земельные участки (территории) общего пользования (12.0) Улично-дорожная сеть (12.0.1) Благоустройство территории (12.0.2) | | Стоянка транспортных средств (4.9.2) |
| 2.3 | Зона объектов торговли в границах земель населенных пунктов (нОмТ)/ (нОмТ-ЧР1) (нОмТ-СИ1) (нОмТ-Ряб) (нОмТ-Рош) (нОмТ-Кой) (нОмТ-Ал) | Объекты торговли (торговые центры, торгово-развлекательные центры (комплексы) (4.2) Магазины (4.4) Земельные участки (территории) общего пользования (12.0) Улично-дорожная сеть (12.0.1) Благоустройство территории (12.0.2) | Не устанавливается | Коммунальное обслуживание (3.1) Предоставление коммунальных услуг (3.1.1) Административные здания организаций, обеспечивающих предоставление коммунальных услуг (3.1.2) Общественное питание (4.6) Служебные гаражи (4.9) Стоянка транспортных средств (4.9.2) |
| 2.4 | Зона объектов общественного питания в границах земель | Общественное питание (4.6) Земельные участки (территории) общего пользования (12.0) | Не устанавливается | Коммунальное обслуживание (3.1) Предоставление |

| № п. | Наименование территориальной зоны (код территориальной зоны) | Основные виды РИ (Код вида РИ) | Условно разрешенные виды РИ (Код вида РИ) | Вспомогательные виды РИ (Код вида РИ) |
|------|--|--|---|---|
| 1 | 2 | 3 | 4 | 5 |
| | населенных пунктов (нОмОп)/ (нОмОп-ЧР1) (нОмОп-СИ1) (нОмОп-Ряб) (нОмОп-Рощ) | Улично-дорожная сеть (12.0.1) Благоустройство территории (12.0.2) | | коммунальных услуг (3.1.1) Административные здания организаций, обеспечивающих предоставление коммунальных услуг (3.1.2) Магазины (4.4) Служебные гаражи (4.9) Стоянка транспортных средств (4.9.2) |
| 2.5 | Зона специализированной общественной застройки в границах земель населенных пунктов (нОс)/ (нОс-ЧР1) (нОс-Ряб) (нОс-Рощ) (нОс-Кой) | Хранение автотранспорта (2.7.1) Коммунальное обслуживание (3.1) Предоставление коммунальных услуг (3.1.1) Административные здания организаций, обеспечивающих предоставление коммунальных услуг (3.1.2) Социальное обслуживание (3.2) Дома социального обслуживания (3.2.1) Оказание социальной помощи населению (3.2.2) Оказание услуг связи (3.2.3) Общежития (3.2.4) Бытовое обслуживание (3.3) Здравоохранение (3.4) Амбулаторно-поликлиническое обслуживание (3.4.1) Стационарное медицинское | Амбулаторное ветеринарное обслуживание (3.10.1) Приюты для животных (3.10.2) Обеспечение спортивно-зрелищных мероприятий (5.1.1) Обеспечение занятий спортом в помещениях (5.1.2) Площадки для занятий спортом (5.1.3) Оборудованные площадки для занятий спортом (5.1.4) Склад (6.9) Складские площадки (6.9.1) | Не устанавливается |

| № п. | Наименование территориальной зоны (код территориальной зоны) | Основные виды РИ (Код вида РИ) | Условно разрешенные виды РИ (Код вида РИ) | Вспомогательные виды РИ (Код вида РИ) |
|------|--|---|---|---------------------------------------|
| 1 | 2 | 3 | 4 | 5 |
| | | <p>обслуживание (3.4.2)</p> <p>Медицинские организации особого назначения (3.4.3)</p> <p>Образование и просвещение (3.5)</p> <p>Дошкольное, начальное и среднее общее образование (3.5.1)</p> <p>Среднее и высшее профессиональное образование (3.5.2)</p> <p>Культурное развитие (3.6)</p> <p>Объекты культурно-досуговой деятельности (3.6.1)</p> <p>Парки культуры и отдыха (3.6.2)</p> <p>Цирки и зверинцы (3.6.3)</p> <p>Религиозное использование (3.7)</p> <p>Осуществление религиозных обрядов (3.7.1)</p> <p>Религиозное управление и образование (3.7.2)</p> <p>Общественное управление (3.8)</p> <p>Государственное управление (3.8.1)</p> <p>Представительская деятельность (3.8.2)</p> <p>Обеспечение научной деятельности (3.9)</p> <p>Обеспечение деятельности в области гидрометеорологии и смежных с ней областях (3.9.1)</p> <p>Проведение научных исследований (3.9.2)</p> | | |

| № п. | Наименование территориальной зоны (код территориальной зоны) | Основные виды РИ (Код вида РИ) | Условно разрешенные виды РИ (Код вида РИ) | Вспомогательные виды РИ (Код вида РИ) |
|---------|---|--|--|--|
| 1 | 2 | 3 | 4 | 5 |
| | | Проведение научных испытаний (3.9.3) Предпринимательство (4.0) Деловое управление (4.1) Объекты торговли (торговые центры, торгово-развлекательные центры (комплексы) (4.2) Рынки (4.3) Магазины (4.4) Банковская и страховая деятельность (4.5) Общественное питание (4.6) Гостиничное обслуживание (4.7) Развлечение (4.8) Развлекательные мероприятия (4.8.1) Проведение азартных игр (4.8.2) Проведение азартных игр в игорных зонах (4.8.3) Служебные гаражи (4.9) Объекты дорожного сервиса (4.9.1) Заправка транспортных средств (4.9.1.1) Обеспечение дорожного отдыха (4.9.1.2) Автомобильные мойки (4.9.1.3) Ремонт автомобилей (4.9.1.4) Стоянка транспортных средств (4.9.2) Выставочно-ярмарочная | | |

| № п. | Наименование территориальной зоны (код территориальной зоны) | Основные виды РИ (Код вида РИ) | Условно разрешенные виды РИ (Код вида РИ) | Вспомогательные виды РИ (Код вида РИ) |
|------|---|--|---|---|
| 1 | 2 | 3 | 4 | 5 |
| | | деятельность (4.10) Земельные участки (территории) общего пользования (12.0) Улично-дорожная сеть (12.0.1) Благоустройство территории (12.0.2) | | |
| 2.6 | Зона дошкольных образовательных и общеобразовательных организаций (ОсДсШ)/ (ОсДсШ-ЧР1) (ОсДсШ-СИ1) (ОсДсШ-Ряб) (ОсДсШ-Рощ) (ОсДсШ-Кой) (ОсДсШ-Ал) <i>*Устанавливается только в границах населенных пунктов</i> | Дошкольное, начальное и среднее общее образование (3.5.1) Земельные участки (территории) общего пользования (12.0) Улично-дорожная сеть (12.0.1) Благоустройство территории (12.0.2) | Стоянка транспортных средств (4.9.2) | Коммунальное обслуживание (3.1) Предоставление коммунальных услуг (3.1.1) |
| 2.7 | Зона объектов культуры и искусства (ОсКи)/ (ОсКи-ЧР1) (ОсКи-СИ1) (ОсКи-Ряб) (ОсКи-Рощ) <i>*Устанавливается только в границах населенных пунктов</i> | Культурное развитие (3.6) Объекты культурно-досуговой деятельности (3.6.1) Парки культуры и отдыха (3.6.2) Цирки и зверинцы (3.6.3) Земельные участки (территории) общего пользования (12.0) Улично-дорожная сеть (12.0.1) Благоустройство территории (12.0.2) | Образование и просвещение (3.5) | Коммунальное обслуживание (3.1) Предоставление коммунальных услуг (3.1.1) Административные здания организаций, обеспечивающих предоставление коммунальных услуг (3.1.2) Служебные гаражи (4.9) Стоянка транспортных |

| № п. | Наименование территориальной зоны (код территориальной зоны) | Основные виды РИ (Код вида РИ) | Условно разрешенные виды РИ (Код вида РИ) | Вспомогательные виды РИ (Код вида РИ) |
|------|--|---|---|--|
| 1 | 2 | 3 | 4 | 5 |
| | | | | средств (4.9.2) |
| 2.8 | <p>Зона объектов здравоохранения (ОсЗ)/ (ОсЗ-Ряб) (ОсЗ-Рош) (ОсЗ-Ал)</p> <p><i>*Устанавливается только в границах населенных пунктов</i></p> | <p>Здравоохранение (3.4) Амбулаторно-поликлиническое обслуживание (3.4.1) Стационарное медицинское обслуживание (3.4.2) Медицинские организации особого назначения (3.4.3) Земельные участки (территории) общего пользования (12.0) Улично-дорожная сеть (12.0.1) Благоустройство территории (12.0.2)</p> | Санаторная деятельность (9.2.1) | <p>Коммунальное обслуживание (3.1) Предоставление коммунальных услуг (3.1.1) Административные здания организаций, обеспечивающих предоставление коммунальных услуг (3.1.2) Дома социального обслуживания (3.2.1) Оказание социальной помощи населению (3.2.2) Бытовое обслуживание (3.3) Осуществление религиозных обрядов (3.7.1) Магазины (4.4) Общественное питание (4.6) Служебные гаражи (4.9) Стоянка транспортных средств (4.9.2)</p> |
| 2.9 | <p>Зона объектов физической культуры и массового спорта (ОсФс)/ (ОсФС-Рош)</p> <p><i>*Устанавливается только в границах</i></p> | <p>Обеспечение спортивно-зрелищных мероприятий (5.1.1) Обеспечение занятий спортом в помещениях (5.1.2) Площадки для занятий спортом (5.1.3) Оборудованные площадки для занятий спортом (5.1.4)</p> | Не устанавливается | <p>Коммунальное обслуживание (3.1) Предоставление коммунальных услуг (3.1.1) Административные здания организаций, обеспечивающих предоставление</p> |

| № п. | Наименование территориальной зоны (код территориальной зоны) | Основные виды РИ (Код вида РИ) | Условно разрешенные виды РИ (Код вида РИ) | Вспомогательные виды РИ (Код вида РИ) |
|------|--|--|--|---|
| 1 | 2 | 3 | 4 | 5 |
| | <i>населенных пунктов</i> | Земельные участки (территории) общего пользования (12.0) Улично-дорожная сеть (12.0.1) Благоустройство территории (12.0.2) | | коммунальных услуг (3.1.2) Бытовое обслуживание (3.3) Магазины (4.4) Общественное питание (4.6) Служебные гаражи (4.9) Стоянка транспортных средств (4.9.2) |
| 2.10 | Зона культовых зданий и сооружений (ОсР)/ (ОсР-ЧР1) <i>*Устанавливается только в границах населенных пунктов</i> | Религиозное использование (3.7) Осуществление религиозных обрядов (3.7.1) Религиозное управление и образование (3.7.2) Земельные участки (территории) общего пользования (12.0) Улично-дорожная сеть (12.0.1) Благоустройство территории (12.0.2) | Не устанавливается | Коммунальное обслуживание (3.1) Предоставление коммунальных услуг (3.1.1) Административные здания организаций, обеспечивающих предоставление коммунальных услуг (3.1.2) Магазины (4.4) Общественное питание (4.6) Служебные гаражи (4.9) Стоянка транспортных средств (4.9.2) |
| 3 | Производственные зоны, зоны инженерной и транспортной инфраструктур | | | |
| 3.1 | Производственная зона (П) | Производственная деятельность (6.0) Недропользование (6.1) Тяжелая промышленность (6.2) Автомобилестроительная промышленность (6.2.1) Легкая промышленность (6.3) Фармацевтическая промышленность | Хранение и переработка сельскохозяйственной продукции (1.15) Размещение гаражей для собственных нужд (2.7.2) Здравоохранение (3.4) Амбулаторно-поликлиническое обслуживание (3.4.1) | Коммунальное обслуживание (3.1) Предоставление коммунальных услуг (3.1.1) Административные здания организаций, обеспечивающих предоставление |

| № п. | Наименование территориальной зоны (код территориальной зоны) | Основные виды РИ (Код вида РИ) | Условно разрешенные виды РИ (Код вида РИ) | Вспомогательные виды РИ (Код вида РИ) |
|------|--|---|--|--|
| 1 | 2 | 3 | 4 | 5 |
| | | (6.3.1) Фарфорово-фаянсовая промышленность (6.3.2) Электронная промышленность (6.3.3) Ювелирная промышленность (6.3.4) Пищевая промышленность (6.4) Нефтехимическая промышленность (6.5) Строительная промышленность (6.6) Энергетика (6.7) Атомная энергетика (6.7.1) Связь (6.8) Склад (6.9) Складские площадки (6.9.1) Обеспечение космической деятельности (6.10) Целлюлозно-бумажная промышленность (6.11) Научно-производственная деятельность (6.12) Железнодорожные пути (7.1.1) Размещение автомобильных дорог (7.2.1) | Стационарное медицинское обслуживание (3.4.2) Медицинские организации особого назначения (3.4.3) Использование лесов (10.0) | коммунальных услуг (3.1.2) Проведение научных исследований (3.9.2) Проведение научных испытаний (3.9.3) Служебные гаражи (4.9) Стоянка транспортных средств (4.9.2) Трубопроводный транспорт (7.5) Благоустройство территории (12.0.2) |
| 3.2 | Производственная зона в границах земель населенных пунктов (нП)/ (нП-ЧР1) (нП-СИ1) | Производственная деятельность (6.0) Недропользование (6.1) Тяжелая промышленность (6.2) Автомобилестроительная промышленность (6.2.1) | Хранение и переработка сельскохозяйственной продукции (1.15) Размещение гаражей для собственных нужд (2.7.2) Здравоохранение (3.4) | Коммунальное обслуживание (3.1) Предоставление коммунальных услуг (3.1.1) Административные здания организаций, |

| № п. | Наименование территориальной зоны (код территориальной зоны) | Основные виды РИ (Код вида РИ) | Условно разрешенные виды РИ (Код вида РИ) | Вспомогательные виды РИ (Код вида РИ) |
|------|--|---|---|--|
| 1 | 2 | 3 | 4 | 5 |
| | (нП-Кой) | <p>Легкая промышленность (6.3)</p> <p>Фармацевтическая промышленность (6.3.1)</p> <p>Фарфорово-фаянсовая промышленность (6.3.2)</p> <p>Электронная промышленность (6.3.3)</p> <p>Ювелирная промышленность (6.3.4)</p> <p>Пищевая промышленность (6.4)</p> <p>Нефтехимическая промышленность (6.5)</p> <p>Строительная промышленность (6.6)</p> <p>Энергетика (6.7)</p> <p>Атомная энергетика (6.7.1)</p> <p>Связь (6.8)</p> <p>Склад (6.9)</p> <p>Складские площадки (6.9.1)</p> <p>Обеспечение космической деятельности (6.10)</p> <p>Целлюлозно-бумажная промышленность (6.11)</p> <p>Научно-производственная деятельность (6.12)</p> <p>Железнодорожные пути (7.1.1)</p> <p>Размещение автомобильных дорог (7.2.1)</p> <p>Земельные участки (территории) общего пользования (12.0)</p> <p>Улично-дорожная сеть (12.0.1)</p> <p>Благоустройство территории (12.0.2)</p> | <p>Амбулаторно-поликлиническое обслуживание (3.4.1)</p> <p>Стационарное медицинское обслуживание (3.4.2)</p> <p>Медицинские организации особого назначения (3.4.3)</p> <p>Общежития (3.2.4)</p> | <p>обеспечивающих предоставление коммунальных услуг (3.1.2)</p> <p>Проведение научных исследований (3.9.2)</p> <p>Проведение научных испытаний (3.9.3)</p> <p>Служебные гаражи (4.9)</p> <p>Стоянка транспортных средств (4.9.2)</p> <p>Трубопроводный транспорт (7.5)</p> |

| № п. | Наименование территориальной зоны (код территориальной зоны) | Основные виды РИ (Код вида РИ) | Условно разрешенные виды РИ (Код вида РИ) | Вспомогательные виды РИ (Код вида РИ) |
|------|--|---|--|---|
| 1 | 2 | 3 | 4 | 5 |
| 3.3 | Зона объектов недропользования (ПН) | Недропользование (6.1) Железнодорожные пути (7.1.1) Размещение автомобильных дорог (7.2.1) | Использование лесов (10.0) | Коммунальное обслуживание (3.1) Предоставление коммунальных услуг (3.1.1) Административные здания организаций, обеспечивающих предоставление коммунальных услуг (3.1.2) Служебные гаражи (4.9) Стоянка транспортных средств (4.9.2) Склад (6.9) Складские площадки (6.9.1) Трубопроводный транспорт (7.5) Благоустройство территории (12.0.2) |
| 3.4 | Коммунально-складская зона (К) | Размещение гаражей для собственных нужд (2.7.2) Коммунальное обслуживание (3.1) Предоставление коммунальных услуг (3.1.1) Административные здания организаций, обеспечивающих предоставление коммунальных услуг (3.1.2) Бытовое обслуживание (3.3) Выставочно-ярмарочная деятельность (4.10) | Здравоохранение (3.4) Амбулаторно-поликлиническое обслуживание (3.4.1) Стационарное медицинское обслуживание (3.4.2) Медицинские организации особого назначения (3.4.3) Недропользование (6.1) Тяжелая промышленность (6.2) Автомобилестроительная промышленность (6.2.1) Легкая промышленность (6.3) | Служебные гаражи (4.9) Объекты дорожного сервиса (4.9.1) Стоянка транспортных средств (4.9.2) Трубопроводный транспорт (7.5) Благоустройство территории (12.0.2) |

| № п. | Наименование территориальной зоны (код территориальной зоны) | Основные виды РИ (Код вида РИ) | Условно разрешенные виды РИ (Код вида РИ) | Вспомогательные виды РИ (Код вида РИ) |
|------|---|--|--|--|
| 1 | 2 | 3 | 4 | 5 |
| | | Склад (6.9) Складские площадки (6.9.1) Железнодорожные пути (7.1.1) Размещение автомобильных дорог (7.2.1) | Фармацевтическая промышленность (6.3.1) Пищевая промышленность (6.4) Нефтехимическая промышленность (6.5) Строительная промышленность (6.6) Энергетика (6.7) Атомная энергетика (6.7.1) Связь (6.8) Обеспечение космической деятельности (6.10) Целлюлозно-бумажная промышленность (6.11) Научно-производственная деятельность (6.12) Использование лесов (10.0) | |
| 3.5 | Коммунально-складская зона в границах земель населенных пунктов (нК)/ (нК-ЧР1) (нК-СИ1) (нК-Ряб) (нК-Рощ) (нК-Кой) | Размещение гаражей для собственных нужд (2.7.2) Коммунальное обслуживание (3.1) Предоставление коммунальных услуг (3.1.1) Административные здания организаций, обеспечивающих предоставление коммунальных услуг (3.1.2) Общежития (3.2.4) Бытовое обслуживание (3.3) Выставочно-ярмарочная деятельность (4.10) | Здравоохранение (3.4) Амбулаторно-поликлиническое обслуживание (3.4.1) Стационарное медицинское обслуживание (3.4.2) Медицинские организации особого назначения (3.4.3) Недропользование (6.1) Тяжелая промышленность (6.2) Автомобилестроительная промышленность (6.2.1) Легкая промышленность (6.3) Фармацевтическая | Деловое управление (4.1) Магазины (4.4) Банковская и страховая деятельность (4.5) Общественное питание (4.6) Служебные гаражи (4.9) Объекты дорожного сервиса (4.9.1) Стоянка транспортных средств (4.9.2) Трубопроводный транспорт (7.5) |

| № п. | Наименование территориальной зоны (код территориальной зоны) | Основные виды РИ (Код вида РИ) | Условно разрешенные виды РИ (Код вида РИ) | Вспомогательные виды РИ (Код вида РИ) |
|------|--|---|---|---|
| 1 | 2 | 3 | 4 | 5 |
| | | Склад (6.9) Складские площадки (6.9.1) Железнодорожные пути (7.1.1) Размещение автомобильных дорог (7.2.1) Земельные участки (территории) общего пользования (12.0) Улично-дорожная сеть (12.0.1) Благоустройство территории (12.0.2) | промышленность (6.3.1) Пищевая промышленность (6.4) Нефтехимическая промышленность (6.5) Строительная промышленность (6.6) Энергетика (6.7) Атомная энергетика (6.7.1) Связь (6.8) Обеспечение космической деятельности (6.10) Целлюлозно-бумажная промышленность (6.11) Научно-производственная деятельность (6.12) | |
| 3.6 | Научно-производственная зона (НП) | Обеспечение научной деятельности (3.9) Обеспечение деятельности в области гидрометеорологии и смежных с ней областях (3.9.1) Проведение научных исследований (3.9.2) Проведение научных испытаний (3.9.3) | Здравоохранение (3.4) Амбулаторно-поликлиническое обслуживание (3.4.1) Стационарное медицинское обслуживание (3.4.2) Медицинские организации особого назначения (3.4.3) Железнодорожные пути (7.1.1) Размещение автомобильных дорог (7.2.1) Использование лесов (10.0) | Коммунальное обслуживание (3.1) Предоставление коммунальных услуг (3.1.1) Административные здания организаций, обеспечивающих предоставление коммунальных услуг (3.1.2) Представительская деятельность (3.8.2) Служебные гаражи (4.9) Стоянка транспортных средств (4.9.2) Производственная |

| № п. | Наименование территориальной зоны (код территориальной зоны) | Основные виды РИ (Код вида РИ) | Условно разрешенные виды РИ (Код вида РИ) | Вспомогательные виды РИ (Код вида РИ) |
|------|--|---|--|---|
| 1 | 2 | 3 | 4 | 5 |
| | | | | деятельность (6.0) Связь (6.8) Трубопроводный транспорт (7.5) Благоустройство территории (12.0.2) |
| 3.7 | Зона инженерной инфраструктуры (И) | Коммунальное обслуживание (3.1) Предоставление коммунальных услуг (3.1.1) Административные здания организаций, обеспечивающих предоставление коммунальных услуг (3.1.2) Трубопроводный транспорт (7.5) | Здравоохранение (3.4) Амбулаторно-поликлиническое обслуживание (3.4.1) Стационарное медицинское обслуживание (3.4.2) Медицинские организации особого назначения (3.4.3) Связь (6.8) Железнодорожные пути (7.1.1) Размещение автомобильных дорог (7.2.1) Использование лесов (10.0) Благоустройство территории (12.0.2) | Служебные гаражи (4.9) Объекты дорожного сервиса (4.9.1) Заправка транспортных средств (4.9.1.1) Автомобильные мойки (4.9.1.3) Ремонт автомобилей (4.9.1.4) Стоянка транспортных средств (4.9.2) |
| 3.8 | Зона объектов коммунального обслуживания (ИК) | Коммунальное обслуживание (3.1) Предоставление коммунальных услуг (3.1.1) Административные здания организаций, обеспечивающих предоставление коммунальных услуг (3.1.2) Железнодорожные пути (7.1.1) Размещение автомобильных дорог (7.2.1) | Здравоохранение (3.4) Амбулаторно-поликлиническое обслуживание (3.4.1) Стационарное медицинское обслуживание (3.4.2) Медицинские организации особого назначения (3.4.3) Использование лесов (10.0) | Служебные гаражи (4.9) Стоянка транспортных средств (4.9.2) Связь (6.8) Благоустройство территории (12.0.2) |

| № п. | Наименование территориальной зоны (код территориальной зоны) | Основные виды РИ (Код вида РИ) | Условно разрешенные виды РИ (Код вида РИ) | Вспомогательные виды РИ (Код вида РИ) |
|------|--|---|---|---|
| 1 | 2 | 3 | 4 | 5 |
| 3.9 | Зона объектов коммунального обслуживания в границах земель населенных пунктов (НИК)/ (НИК-ЧР1) (НИК-СИ1) (НИК-Ряб) (НИК-Рош) (НИК-Ал) | Коммунальное обслуживание (3.1) Предоставление коммунальных услуг (3.1.1) Административные здания организаций, обеспечивающих предоставление коммунальных услуг (3.1.2) Железнодорожные пути (7.1.1) Размещение автомобильных дорог (7.2.1) Земельные участки (территории) общего пользования (12.0) Улично-дорожная сеть (12.0.1) Благоустройство территории (12.0.2) | Общежития (3.2.4) Здравоохранение (3.4) Амбулаторно-поликлиническое обслуживание (3.4.1) Стационарное медицинское обслуживание (3.4.2) Медицинские организации особого назначения (3.4.3) | Служебные гаражи (4.9) Стоянка транспортных средств (4.9.2) Связь (6.8) |
| 3.10 | Зона объектов связи в границах земель населенных пунктов (НИС)/ (НИС-ЧР1) (НИС-Рош) | Связь (6.8) Земельные участки (территории) общего пользования (12.0) Улично-дорожная сеть (12.0.1) Благоустройство территории (12.0.2) | Общежития (3.2.4) Здравоохранение (3.4) Амбулаторно-поликлиническое обслуживание (3.4.1) Стационарное медицинское обслуживание (3.4.2) Медицинские организации особого назначения (3.4.3) | Коммунальное обслуживание (3.1) Предоставление коммунальных услуг (3.1.1) Административные здания организаций, обеспечивающих предоставление коммунальных услуг (3.1.2) Служебные гаражи (4.9) Стоянка транспортных средств (4.9.2) |
| 3.11 | Зона объектов автомобильного транспорта (ТА) | Служебные гаражи (4.9) Объекты дорожного сервиса (4.9.1) Заправка транспортных средств (4.9.1.1) | Здравоохранение (3.4) Амбулаторно-поликлиническое обслуживание (3.4.1) Стационарное медицинское | Коммунальное обслуживание (3.1) Предоставление коммунальных услуг (3.1.1) |

| № п. | Наименование территориальной зоны (код территориальной зоны) | Основные виды РИ (Код вида РИ) | Условно разрешенные виды РИ (Код вида РИ) | Вспомогательные виды РИ (Код вида РИ) |
|------|---|--|--|---|
| 1 | 2 | 3 | 4 | 5 |
| | | Обеспечение дорожного отдыха (4.9.1.2) Автомобильные мойки (4.9.1.3) Ремонт автомобилей (4.9.1.4) Стоянка транспортных средств (4.9.2) Автомобильный транспорт (7.2) Размещение автомобильных дорог (7.2.1) Обслуживание перевозок пассажиров (7.2.2) Стоянки транспорта общего пользования (7.2.3) Трубопроводный транспорт (7.5) | обслуживание (3.4.2) Медицинские организации особого назначения (3.4.3) Железнодорожные пути (7.1.1) Использование лесов (10.0) | Административные здания организаций, обеспечивающих предоставление коммунальных услуг (3.1.2) Связь (6.8) Благоустройство территории (12.0.2) |
| 3.12 | Зона объектов автомобильного транспорта в границах земель населенных пунктов (нТА)/ (нТА-Кой) | Служебные гаражи (4.9) Объекты дорожного сервиса (4.9.1) Заправка транспортных средств (4.9.1.1) Обеспечение дорожного отдыха (4.9.1.2) Автомобильные мойки (4.9.1.3) Ремонт автомобилей (4.9.1.4) Стоянка транспортных средств (4.9.2) Автомобильный транспорт (7.2) Размещение автомобильных дорог (7.2.1) Обслуживание перевозок пассажиров (7.2.2) Стоянки транспорта общего | Хранение автотранспорта (2.7.1) Общежития (3.2.4) Здравоохранение (3.4) Амбулаторно-поликлиническое обслуживание (3.4.1) Стационарное медицинское обслуживание (3.4.2) Медицинские организации особого назначения (3.4.3) Гостиничное обслуживание (4.7) Железнодорожные пути (7.1.1) Обслуживание железнодорожных перевозок (7.1.2) | Коммунальное обслуживание (3.1) Предоставление коммунальных услуг (3.1.1) Административные здания организаций, обеспечивающих предоставление коммунальных услуг (3.1.2) Деловое управление (4.1) Связь (6.8) |

| № п. | Наименование территориальной зоны (код территориальной зоны) | Основные виды РИ (Код вида РИ) | Условно разрешенные виды РИ (Код вида РИ) | Вспомогательные виды РИ (Код вида РИ) |
|------|--|--|--|---|
| 1 | 2 | 3 | 4 | 5 |
| | | пользования (7.2.3) Трубопроводный транспорт (7.5) Земельные участки (территории) общего пользования (12.0) Улично-дорожная сеть (12.0.1) Благоустройство территории (12.0.2) | | |
| 3.13 | Зона объектов железнодорожного транспорта (ТЖ) | Железнодорожный транспорт (7.1) Железнодорожные пути (7.1.1) Обслуживание железнодорожных перевозок (7.1.2) Трубопроводный транспорт (7.5) | Здравоохранение (3.4) Амбулаторно-поликлиническое обслуживание (3.4.1) Стационарное медицинское обслуживание (3.4.2) Медицинские организации особого назначения (3.4.3) Размещение автомобильных дорог (7.2.1) Обслуживание перевозок пассажиров (7.2.2) Стоянки транспорта общего пользования (7.2.3) Использование лесов (10.0) | Коммунальное обслуживание (3.1) Предоставление коммунальных услуг (3.1.1) Административные здания организаций, обеспечивающих предоставление коммунальных услуг (3.1.2) Служебные гаражи (4.9) Стоянка транспортных средств (4.9.2) Связь (6.8) Благоустройство территории (12.0.2) |
| 3.14 | Зона уличной и дорожной сети (УДС)/ (УДС-ЧР1) (УДС-ЧР3) (УДС-СИ1) (УДС-СИ2) (УДС-Ряб) (УДС-Рош) (УДС-Кой) | Стоянка транспортных средств (4.9.2) Размещение автомобильных дорог (7.2.1) Обслуживание перевозок пассажиров (7.2.2) Стоянки транспорта общего пользования (7.2.3) Трубопроводный транспорт (7.5) | Хранение автотранспорта (2.7.1) | Коммунальное обслуживание (3.1) Предоставление коммунальных услуг (3.1.1) Административные здания организаций, обеспечивающих предоставление коммунальных услуг (3.1.2) |

| № п. | Наименование территориальной зоны (код территориальной зоны) | Основные виды РИ (Код вида РИ) | Условно разрешенные виды РИ (Код вида РИ) | Вспомогательные виды РИ (Код вида РИ) |
|------|--|---|--|---------------------------------------|
| 1 | 2 | 3 | 4 | 5 |
| | (УДС-Ал) | Внеуличный транспорт (7.6) Земельные участки (территории) общего пользования (12.0) Улично-дорожная сеть (12.0.1) Благоустройство территории (12.0.2) | | |
| 4 | Зоны сельскохозяйственного использования | | | |
| 4.1 | Зона сельскохозяйственного использования (Си) | Сельскохозяйственное использование (1.0) Растениеводство (1.1) Выращивание зерновых и иных сельскохозяйственных культур (1.2) Овощеводство (1.3) Выращивание тонирующих, лекарственных, цветочных культур (1.4) Садоводство (1.5) Виноградарство (1.5.1) Выращивание льна и конопли (1.6) Животноводство (1.7) Скотоводство (1.8) Звероводство (1.9) Птицеводство (1.10) Свиноводство (1.11) Пчеловодство (1.12) Рыбоводство (1.13) Научное обеспечение сельского хозяйства (1.14) Хранение и переработка сельскохозяйственной продукции (1.15) | Коммунальное обслуживание (3.1) Предоставление коммунальных услуг (3.1.1) Административные здания организаций, обеспечивающих предоставление коммунальных услуг (3.1.2) Стоянка транспортных средств (4.9.2) Водные объекты (11.0) Специальное пользование водными объектами (11.2) Гидротехнические сооружения (11.3) Использование лесов (10.0) | Не устанавливается |

| № п. | Наименование территориальной зоны (код территориальной зоны) | Основные виды РИ (Код вида РИ) | Условно разрешенные виды РИ (Код вида РИ) | Вспомогательные виды РИ (Код вида РИ) |
|------|--|---|---|---------------------------------------|
| 1 | 2 | 3 | 4 | 5 |
| | | Питомники (1.17) Обеспечение сельскохозяйственного производства (1.18) Сенокошение (1.19) Выпас сельскохозяйственных животных (1.20) | | |
| 4.2 | Зона сельскохозяйственного использования в границах земель населенных пунктов (нСи)/ (нСи-ЧР1) (нСи-СИ1) (нСи-СИ2) (нСи-Кой) | Скотоводство (1.8) Звероводство (1.9) Птицеводство (1.10) Свиноводство (1.11) Рыбоводство (1.13) Научное обеспечение сельского хозяйства (1.14) Хранение и переработка сельскохозяйственной продукции (1.15) Обеспечение сельскохозяйственного производства (1.18) Земельные участки (территории) общего пользования (12.0) Улично-дорожная сеть (12.0.1) Благоустройство территории (12.0.2) | Коммунальное обслуживание (3.1) Предоставление коммунальных услуг (3.1.1) Административные здания организаций, обеспечивающих предоставление коммунальных услуг (3.1.2) Здравоохранение (3.4) Амбулаторно-поликлиническое обслуживание (3.4.1) Стационарное медицинское обслуживание (3.4.2) Медицинские организации особого назначения (3.4.3) Стоянка транспортных средств (4.9.2) | Не устанавливается |
| 4.3 | Зона сельскохозяйственных угодий (Су)/ (Су-ЧР2) | Растениеводство (1.1) Выращивание зерновых и иных сельскохозяйственных культур (1.2) Овощеводство (1.3) Выращивание тонизирующих, лекарственных, цветочных культур (1.4) Садоводство (1.5) | Водные объекты (11.0) Специальное пользование водными объектами (11.2) Гидротехнические сооружения (11.3) Использование лесов (10.0) | Не устанавливается |

| № п. | Наименование территориальной зоны (код территориальной зоны) | Основные виды РИ (Код вида РИ) | Условно разрешенные виды РИ (Код вида РИ) | Вспомогательные виды РИ (Код вида РИ) |
|------|--|---|---|---|
| 1 | 2 | 3 | 4 | 5 |
| | | Виноградарство (1.5.1) Выращивание льна и конопли (1.6) Сенокошение (1.19) Выпас сельскохозяйственных животных (1.20) | | |
| 4.4 | Зона ведения садового хозяйства (Ссх) | Земельные участки общего назначения (13.0) Ведение садоводства (13.2) | Использование лесов (10.0) | Не устанавливается |
| 4.5 | Производственная зона сельскохозяйственных предприятий (СиПп) | Хранение и переработка сельскохозяйственной продукции (1.15) Обеспечение сельскохозяйственного производства (1.18) | Здравоохранение (3.4) Амбулаторно-поликлиническое обслуживание (3.4.1) Стационарное медицинское обслуживание (3.4.2) Медицинские организации особого назначения (3.4.3) Размещение автомобильных дорог (7.2.1) Использование лесов (10.0) | Предоставление коммунальных услуг (3.1.1) Служебные гаражи (4.9) Благоустройство территории (12.0.2) |
| 4.6 | Производственная зона сельскохозяйственных предприятий в границах земель населенных пунктов (нСиПп)/ (нСиПп-Кой) | Животноводство (1.7) Скотоводство (1.8) Звероводство (1.9) Птицеводство (1.10) Свиноводство (1.11) Научное обеспечение сельского хозяйства (1.14) Хранение и переработка сельскохозяйственной продукции (1.15) Обеспечение сельскохозяйственного производства (1.18) | Здравоохранение (3.4) Амбулаторно-поликлиническое обслуживание (3.4.1) Стационарное медицинское обслуживание (3.4.2) Медицинские организации особого назначения (3.4.3) Амбулаторное ветеринарное обслуживание (3.10.1) Приюты для животных (3.10.2) Размещение автомобильных дорог (7.2.1) | Коммунальное обслуживание (3.1) Предоставление коммунальных услуг (3.1.1) Административные здания организаций, обеспечивающих предоставление коммунальных услуг (3.1.2) Деловое управление (4.1) Служебные гаражи (4.9) Стоянка транспортных |

| № п. | Наименование территориальной зоны (код территориальной зоны) | Основные виды РИ (Код вида РИ) | Условно разрешенные виды РИ (Код вида РИ) | Вспомогательные виды РИ (Код вида РИ) |
|------|--|--|--|---------------------------------------|
| 1 | 2 | 3 | 4 | 5 |
| | | Сенокосение (1.19) Выпас сельскохозяйственных животных (1.20) Пищевая промышленность (6.4) Земельные участки (территории) общего пользования (12.0) Улично-дорожная сеть (12.0.1) Благоустройство территории (12.0.2) | | средств (4.9.2) |
| 4.7 | Зона ведения крестьянского фермерского хозяйства (СиКфх) | Растениеводство (1.1) Выращивание зерновых и иных сельскохозяйственных культур (1.2) Овощеводство (1.3) Выращивание тонирующих, лекарственных, цветочных культур (1.4) Садоводство (1.5) Виноградарство (1.5.1) Выращивание льна и конопли (1.6) Животноводство (1.7) Скотоводство (1.8) Звероводство (1.9) Птицеводство (1.10) Свиноводство (1.11) Пчеловодство (1.12) Рыбоводство (1.13) Хранение и переработка сельскохозяйственной продукции (1.15) Питомники (1.17) Обеспечение сельскохозяйственного | Коммунальное обслуживание (3.1) Предоставление коммунальных услуг (3.1.1) Административные здания организаций, обеспечивающих предоставление коммунальных услуг (3.1.2) Стоянка транспортных средств (4.9.2) Размещение автомобильных дорог (7.2.1) Водные объекты (11.0) Специальное пользование водными объектами (11.2) Гидротехнические сооружения (11.3) Использование лесов (10.0) | Не устанавливается |

| № п. | Наименование территориальной зоны (код территориальной зоны) | Основные виды РИ (Код вида РИ) | Условно разрешенные виды РИ (Код вида РИ) | Вспомогательные виды РИ (Код вида РИ) |
|------|--|--|--|---------------------------------------|
| 1 | 2 | 3 | 4 | 5 |
| | | производства (1.18) Сенокошение (1.19) Выпас сельскохозяйственных животных (1.20) | | |
| 4.8 | Зона ведения крестьянского фермерского хозяйства в границах земель населенных пунктов (нСиКфх)/ (нСиКфх-ЧР1) | Растениеводство (1.1) Выращивание зерновых и иных сельскохозяйственных культур (1.2) Овощеводство (1.3) Выращивание тонирующих, лекарственных, цветочных культур (1.4) Садоводство (1.5) Виноградарство (1.5.1) Выращивание льна и конопли (1.6) Животноводство (1.7) Скотоводство (1.8) Звероводство (1.9) Птицеводство (1.10) Свиноводство (1.11) Пчеловодство (1.12) Рыбоводство (1.13) Хранение и переработка сельскохозяйственной продукции (1.15) Питомники (1.17) Обеспечение сельскохозяйственного производства (1.18) Сенокошение (1.19) Выпас сельскохозяйственных животных (1.20) | Коммунальное обслуживание (3.1) Предоставление коммунальных услуг (3.1.1) Административные здания организаций, обеспечивающих предоставление коммунальных услуг (3.1.2) Здравоохранение (3.4) Амбулаторно-поликлиническое обслуживание (3.4.1) Стационарное медицинское обслуживание (3.4.2) Медицинские организации особого назначения (3.4.3) Стоянка транспортных средств (4.9.2) Размещение автомобильных дорог (7.2.1) Водные объекты (11.0) Специальное пользование водными объектами (11.2) Гидротехнические сооружения (11.3) | Не устанавливается |

| № п. | Наименование территориальной зоны (код территориальной зоны) | Основные виды РИ (Код вида РИ) | Условно разрешенные виды РИ (Код вида РИ) | Вспомогательные виды РИ (Код вида РИ) |
|------|---|---|---|---|
| 1 | 2 | 3 | 4 | 5 |
| | | Земельные участки (территории) общего пользования (12.0) Улично-дорожная сеть (12.0.1) Благоустройство территории (12.0.2) | | |
| 5 | Зоны рекреационного назначения | | | |
| 5.1 | Зона объектов отдыха (Р) | Отдых (рекреация) (5.0) Спорт (5.1) Обеспечение спортивно-зрелищных мероприятий (5.1.1) Обеспечение занятий спортом в помещениях (5.1.2) Площадки для занятий спортом (5.1.3) Оборудованные площадки для занятий спортом (5.1.4) Водный спорт (5.1.5) Авиационный спорт (5.1.6) Спортивные базы (5.1.7) Природно-познавательный туризм (5.2) Туристическое обслуживание (5.2.1) Охота и рыбалка (5.3) Причалы для маломерных судов (5.4) Поля для гольфа или конных прогулок (5.5) | Коммунальное обслуживание (3.1) Предоставление коммунальных услуг (3.1.1) Административные здания организаций, обеспечивающих предоставление коммунальных услуг (3.1.2) Здравоохранение (3.4) Амбулаторно-поликлиническое обслуживание (3.4.1) Стационарное медицинское обслуживание (3.4.2) Медицинские организации особого назначения (3.4.3) Размещение автомобильных дорог (7.2.1) Трубопроводный транспорт (7.5) Использование лесов (10.0) | Служебные гаражи (4.9) Стоянка транспортных средств (4.9.2) Благоустройство территории (12.0.2) |
| 5.2 | Зона объектов отдыха в границах земель населенных пунктов (нР)/ | Отдых (рекреация) (5.0) Спорт (5.1) Обеспечение спортивно-зрелищных мероприятий (5.1.1) | Коммунальное обслуживание (3.1) Предоставление коммунальных услуг (3.1.1) Административные здания | Деловое управление (4.1) Магазины (4.4) Общественное питание (4.6) Служебные гаражи (4.9) |

| № п. | Наименование территориальной зоны (код территориальной зоны) | Основные виды РИ (Код вида РИ) | Условно разрешенные виды РИ (Код вида РИ) | Вспомогательные виды РИ (Код вида РИ) |
|------|--|--|--|---------------------------------------|
| 1 | 2 | 3 | 4 | 5 |
| | (нР-Рощ) | Обеспечение занятий спортом в помещениях (5.1.2) Площадки для занятий спортом (5.1.3) Оборудованные площадки для занятий спортом (5.1.4) Водный спорт (5.1.5) Авиационный спорт (5.1.6) Спортивные базы (5.1.7) Природно-познавательный туризм (5.2) Туристическое обслуживание (5.2.1) Охота и рыбалка (5.3) Причалы для маломерных судов (5.4) Поля для гольфа или конных прогулок (5.5) Земельные участки (территории) общего пользования (12.0) Улично-дорожная сеть (12.0.1) Благоустройство территории (12.0.2) | организаций, обеспечивающих предоставление коммунальных услуг (3.1.2) Общежития (3.2.4) Здравоохранение (3.4) Амбулаторно-поликлиническое обслуживание (3.4.1) Стационарное медицинское обслуживание (3.4.2) Медицинские организации особого назначения (3.4.3) Гостиничное обслуживание (4.7) Размещение автомобильных дорог (7.2.1) Трубопроводный транспорт (7.5) | Стоянка транспортных средств (4.9.2) |
| 5.3 | Зона озелененных территорий общего пользования в границах земель населенных пунктов (нРтоп)/ (нРтоп-ЧР1) (нРтоп-СИ1) (нРтоп-Ряб) (нРтоп-Рощ) | Парки культуры и отдыха (3.6.2) Охрана природных территорий (9.1) Резервные леса (10.4) Земельные участки (территории) общего пользования (12.0) Улично-дорожная сеть (12.0.1) Благоустройство территории (12.0.2) | Здравоохранение (3.4) Амбулаторно-поликлиническое обслуживание (3.4.1) Стационарное медицинское обслуживание (3.4.2) Медицинские организации особого назначения (3.4.3) Стоянка транспортных средств (4.9.2) | Не устанавливается |

| № п. | Наименование территориальной зоны (код территориальной зоны) | Основные виды РИ (Код вида РИ) | Условно разрешенные виды РИ (Код вида РИ) | Вспомогательные виды РИ (Код вида РИ) |
|------|---|--|---|--|
| 1 | 2 | 3 | 4 | 5 |
| | (нРтоп-Кой) (нРтоп-Ал) | | Размещение автомобильных дорог (7.2.1) | |
| 5.4 | Зона лесов (Л) | Не устанавливается | | |
| 6 | Зоны специального назначения | | | |
| 6.1 | Зона кладбищ (ДКл) | Ритуальная деятельность (12.1) | Коммунальное обслуживание (3.1) Предоставление коммунальных услуг (3.1.1) Административные здания организаций, обеспечивающих предоставление коммунальных услуг (3.1.2) Размещение автомобильных дорог (7.2.1) Использование лесов (10.0) | Благоустройство территории (12.0.2) |
| 6.2 | Зона кладбищ в границах земель населенных пунктов (нДкл)/ (нДкл-ЧР1) (нДкл-Кой) | Ритуальная деятельность (12.1) Земельные участки (территории) общего пользования (12.0) Улично-дорожная сеть (12.0.1) Благоустройство территории (12.0.2) | Коммунальное обслуживание (3.1) Предоставление коммунальных услуг (3.1.1) Административные здания организаций, обеспечивающих предоставление коммунальных услуг (3.1.2) Размещение автомобильных дорог (7.2.1) | Деловое управление (4.1) Служебные гаражи (4.9) Стоянка транспортных средств (4.9.2) |
| 6.3 | Зона складирования и захоронения отходов (ДСп) | Специальная деятельность (12.2) | Коммунальное обслуживание (3.1) Предоставление коммунальных услуг (3.1.1) Административные здания организаций, обеспечивающих предоставление коммунальных | Не устанавливается |

| № п. | Наименование территориальной зоны (код территориальной зоны) | Основные виды РИ (Код вида РИ) | Условно разрешенные виды РИ (Код вида РИ) | Вспомогательные виды РИ (Код вида РИ) |
|------|---|---|---|---------------------------------------|
| 1 | 2 | 3 | 4 | 5 |
| | | | услуг (3.1.2) Стоянка транспортных средств (4.9.2) Размещение автомобильных дорог (7.2.1) Использование лесов (10.0) | |
| 6.4 | Зона озелененных территорий специального назначения в границах земель населенных пунктов (нДЛСП)/ (нДЛСП-ЧР1) (нДЛСП-Кой) | Охрана природных территорий (9.1) Резервные леса (10.4) Земельные участки (территории) общего пользования (12.0) Улично-дорожная сеть (12.0.1) Благоустройство территории (12.0.2) | Коммунальное обслуживание (3.1) Предоставление коммунальных услуг (3.1.1) Административные здания организаций, обеспечивающих предоставление коммунальных услуг (3.1.2) Стоянка транспортных средств (4.9.2) Размещение автомобильных дорог (7.2.1) | Не устанавливается |
| 7 | Зоны размещения военных объектов и иные зоны специального назначения | | | |
| 7.1 | Зона режимных территорий (РежТ) | Стоянка транспортных средств (4.9.2) Размещение автомобильных дорог (7.2.1) Обеспечение обороны и безопасности (8.0) Обеспечение вооруженных сил (8.1) Охрана Государственной границы Российской Федерации (8.2) Обеспечение внутреннего правопорядка (8.3) Обеспечение деятельности по | Коммунальное обслуживание (3.1) Предоставление коммунальных услуг (3.1.1) Административные здания организаций, обеспечивающих предоставление коммунальных услуг (3.1.2) Использование лесов (10.0) | Благоустройство территории (12.0.2) |

| № п. | Наименование территориальной зоны (код территориальной зоны) | Основные виды РИ (Код вида РИ) | Условно разрешенные виды РИ (Код вида РИ) | Вспомогательные виды РИ (Код вида РИ) |
|------|--|--|---|---------------------------------------|
| 1 | 2 | 3 | 4 | 5 |
| | | исполнению наказаний (8.4) | | |
| 8 | Иные виды территориальных зон | | | |
| 8.1 | Зона акваторий (В) | Водные объекты (11.0) | Недропользование (6.1) Использование лесов (10.0) | Не устанавливается |
| 8.2 | Зона акваторий в границах земель населенных пунктов (нВ)/(нВ-Кой) | Водные объекты (11.0) | Недропользование (6.1) | Не устанавливается |
| 8.3 | Зона общего пользования водными объектами (Воп) | Общее пользование водными объектами (11.1) | Коммунальное обслуживание (3.1) Предоставление коммунальных услуг (3.1.1) Административные здания организаций, обеспечивающих предоставление коммунальных услуг (3.1.2) Стоянка транспортных средств (4.9.2) Размещение автомобильных дорог (7.2.1) Использование лесов (10.0) | Благоустройство территории (12.0.2) |
| 8.4 | Зона общего пользования водными объектами в границах земель населенных пунктов (нВоп)/ (нВоп-Рощ) (нВоп-Кой) (нВоп-СИ1) | Общее пользование водными объектами (11.1) Земельные участки (территории) общего пользования (12.0) Улично-дорожная сеть (12.0.1) Благоустройство территории (12.0.2) | Коммунальное обслуживание (3.1) Предоставление коммунальных услуг (3.1.1) Административные здания организаций, обеспечивающих предоставление коммунальных услуг (3.1.2) Стоянка транспортных средств (4.9.2) Размещение автомобильных дорог | Не устанавливается |

| № п. | Наименование территориальной зоны (код территориальной зоны) | Основные виды РИ (Код вида РИ) | Условно разрешенные виды РИ (Код вида РИ) | Вспомогательные виды РИ (Код вида РИ) |
|------|---|--|--|--|
| 1 | 2 | 3 | 4 | 5 |
| | | | (7.2.1) | |
| 8.5 | Зона гидротехнических сооружений (ВГ) | Гидротехнические сооружения (11.3) | Стоянка транспортных средств (4.9.2) Размещение автомобильных дорог (7.2.1) Использование лесов (10.0) | Предоставление коммунальных услуг (3.1.1) Служебные гаражи (4.9) Энергетика (6.7) Трубопроводный транспорт (7.5) Благоустройство территории (12.0.2) |
| 8.6 | Зона территории общего пользования (ТОП)/ (ТОП-Ряб) (ТОП-Кой) (ТОП-Ал) | Земельные участки (территории) общего пользования (12.0) Улично-дорожная сеть (12.0.1) Благоустройство территории (12.0.2) | Использование лесов (10.0) | Не устанавливается |

Глава 12. Градостроительные регламенты в части предельных (минимальных и (или) максимальных) размеров земельных участков и предельных параметров разрешенного строительства, реконструкции объектов капитального строительства по территориальным зонам

40. Предельные (минимальные и (или) максимальные) размеры земельных участков и предельные параметры разрешенного строительства, реконструкции объектов капитального строительства.

Таблица № 2

| № п. | Наименование территориальной зоны (код) | предельные (минимальные и (или) максимальные) размеры земельных участков и предельные параметры разрешенного строительства, реконструкции объектов капитального строительства ¹ | | | | | | |
|---------|---|--|-----------------------------|---------------------------------|------------------------------------|------------------------------------|---|--|
| | | S min, (га) ² | S max, (га) ³ | Отступ min, (м) ⁴ | Этаж min, (ед.) ⁵ | Этаж max, (ед.) ⁶ | Процент застройки min, (процент) ⁷ | Процент застройки max, (процент) ⁸ |
| 1 | Жилые зоны | | | | | | | |

¹ Применительно ко всем территориальным зонам установить: в случае если установленные основные, условно разрешенные виды использования предусматривают размещение объектов капитального строительства, то суммарная доля общей площади всех объектов капитального строительства вспомогательных видов разрешенного использования в пределах земельного участка должна составлять не более 25% от суммарной общей площади всех объектов капитального строительства, включая площадь подземных частей зданий, сооружений, возможных к размещению (сохранению, реконструкции, строительству) в пределах земельного участка, если иное не установлено требованиями нормативов градостроительного проектирования, технических регламентов, иными обязательными требованиями, предусмотренными законодательством Российской Федерации.

² S min - предельные минимальные размеры земельных участков.

³ S max - предельные максимальные размеры земельных участков.

⁴ Отступ min - минимальные отступы от границ земельных участков в целях определения мест допустимого размещения зданий, строений, сооружений, за пределами которых запрещено строительство зданий, строений, сооружений.

⁵ Этаж min - предельное минимальное количество надземных этажей зданий, строений, сооружений.

⁶ Этаж max - предельное максимальное количество надземных этажей зданий, строений, сооружений.

⁷ Процент застройки min – минимальный процент застройки в границах земельного участка, без учета эксплуатируемой кровли подземных, подвальных, цокольных частей объектов.

⁸ Процент застройки max – максимальный процент застройки в границах земельного участка, без учета эксплуатируемой кровли подземных, подвальных, цокольных частей объектов.

| № п. | Наименование территориальной зоны (код) | предельные (минимальные и (или) максимальные) размеры земельных участков и предельные параметры разрешенного строительства, реконструкции объектов капитального строительства ¹ | | | | | | |
|---------|--|--|-----------------------------|---------------------------------|------------------------------------|------------------------------------|---|--|
| | | S min, (га) ² | S max, (га) ³ | Отступ min, (м) ⁴ | Этаж min, (ед.) ⁵ | Этаж max, (ед.) ⁶ | Процент застройки min, (процент) ⁷ | Процент застройки max, (процент) ⁸ |
| 1.1. | Зона застройки индивидуальными жилыми домами в границах земель населенных пунктов (нЖин) ^{9/} (нЖин-ЧР1) ¹⁰ (нЖин-ЧР2) ¹¹ (нЖин-ЧР3) ¹² (нЖин-СИ1) ¹³ (нЖин-СИ2) ¹⁴ (нЖин-СИ3) ¹⁵ (нЖин-Ряб) ¹⁶ | 0,01 | 3,0 | 1 ²⁰ 3 | 1 | 4 | 5 | 50 |

⁹ Не применяется для земельных участков занятых жилой застройкой. В отношении земельных участков занятых жилой застройкой применять предельные (минимальные и (или) максимальные) размеры земельных участков и предельные параметры разрешенного строительства, реконструкции объектов капитального строительства в соответствии с таблицей № 3.

¹⁰ Не применяется для земельных участков занятых жилой застройкой. В отношении земельных участков занятых жилой застройкой применять предельные (минимальные и (или) максимальные) размеры земельных участков и предельные параметры разрешенного строительства, реконструкции объектов капитального строительства в соответствии с таблицей № 3.

¹¹ Не применяется для земельных участков занятых жилой застройкой. В отношении земельных участков занятых жилой застройкой применять предельные (минимальные и (или) максимальные) размеры земельных участков и предельные параметры разрешенного строительства, реконструкции объектов капитального строительства в соответствии с таблицей № 3.

¹² Не применяется для земельных участков занятых жилой застройкой. В отношении земельных участков занятых жилой застройкой применять предельные (минимальные и (или) максимальные) размеры земельных участков и предельные параметры разрешенного строительства, реконструкции объектов капитального строительства в соответствии с таблицей № 3.

¹³ Не применяется для земельных участков занятых жилой застройкой. В отношении земельных участков занятых жилой застройкой применять предельные (минимальные и (или) максимальные) размеры земельных участков и предельные параметры разрешенного строительства, реконструкции объектов капитального строительства в соответствии с таблицей № 3.

¹⁴ Не применяется для земельных участков занятых жилой застройкой. В отношении земельных участков занятых жилой застройкой применять предельные (минимальные и (или) максимальные) размеры земельных участков и предельные параметры разрешенного строительства, реконструкции объектов капитального строительства в соответствии с таблицей № 3.

¹⁵ Не применяется для земельных участков занятых жилой застройкой. В отношении земельных участков занятых жилой застройкой применять предельные (минимальные и (или) максимальные) размеры земельных участков и предельные параметры разрешенного строительства, реконструкции объектов капитального строительства в соответствии с таблицей № 3.

| № п. | Наименование территориальной зоны (код) | предельные (минимальные и (или) максимальные) размеры земельных участков и предельные параметры разрешенного строительства, реконструкции объектов капитального строительства ¹ | | | | | | |
|---------|--|--|-----------------------------|---------------------------------|------------------------------------|------------------------------------|---|--|
| | | S min, (га) ² | S max, (га) ³ | Отступ min, (м) ⁴ | Этаж min, (ед.) ⁵ | Этаж max, (ед.) ⁶ | Процент застройки min, (процент) ⁷ | Процент застройки max, (процент) ⁸ |
| | (нЖин-Рощ) ¹⁷ (нЖин-Кой) ¹⁸ (нЖин-Ал) ¹⁹ | | | | | | | |
| 1.2. | Зона застройки индивидуальными жилыми домами (Жин) ²¹ | 0,01 | 3,0 | 1 ²² 3 | 1 | 4 | 5 | 50 |
| 1.3. | Зона застройки малоэтажными жилыми домами в границах земель населенных пунктов (нЖмл) ^{23/} (нЖмл-ЧР1) ²⁴ | 0,01 | 150,0 | 1 ²⁶ 3 | 1 | 4 | 5 | 50 |

¹⁶ Не применяется для земельных участков занятых жилой застройкой. В отношении земельных участков занятых жилой застройкой применять предельные (минимальные и (или) максимальные) размеры земельных участков и предельные параметры разрешенного строительства, реконструкции объектов капитального строительства в соответствии с таблицей № 3.

²⁰ Применяется для хозяйственных построек, бань и гаражей, не требующих получения разрешения на строительство.

¹⁷ Не применяется для земельных участков занятых жилой застройкой. В отношении земельных участков занятых жилой застройкой применять предельные (минимальные и (или) максимальные) размеры земельных участков и предельные параметры разрешенного строительства, реконструкции объектов капитального строительства в соответствии с таблицей № 3.

¹⁸ Не применяется для земельных участков занятых жилой застройкой. В отношении земельных участков занятых жилой застройкой применять предельные (минимальные и (или) максимальные) размеры земельных участков и предельные параметры разрешенного строительства, реконструкции объектов капитального строительства в соответствии с таблицей № 3.

¹⁹ Не применяется для земельных участков занятых жилой застройкой. В отношении земельных участков занятых жилой застройкой применять предельные (минимальные и (или) максимальные) размеры земельных участков и предельные параметры разрешенного строительства, реконструкции объектов капитального строительства в соответствии с таблицей № 3.

²¹ Не применяется для земельных участков занятых жилой застройкой. В отношении земельных участков занятых жилой застройкой применять предельные (минимальные и (или) максимальные) размеры земельных участков и предельные параметры разрешенного строительства, реконструкции объектов капитального строительства в соответствии с таблицей № 3.

²² Применяется для хозяйственных построек, бань и гаражей, не требующих получения разрешения на строительство.

²³ Не применяется для земельных участков занятых жилой застройкой. В отношении земельных участков занятых жилой застройкой применять предельные (минимальные и (или) максимальные) размеры земельных участков и предельные параметры разрешенного строительства, реконструкции объектов капитального строительства в соответствии с таблицей № 3.

²⁴ Не применяется для земельных участков занятых жилой застройкой. В отношении земельных участков занятых жилой застройкой применять предельные (минимальные и (или) максимальные) размеры земельных участков и предельные параметры разрешенного строительства, реконструкции объектов капитального строительства в соответствии с таблицей № 3.

| № п. | Наименование территориальной зоны (код) | предельные (минимальные и (или) максимальные) размеры земельных участков и предельные параметры разрешенного строительства, реконструкции объектов капитального строительства ¹ | | | | | | |
|---------|--|--|---|---------------------------------|------------------------------------|------------------------------------|---|--|
| | | S min, (га) ² | S max, (га) ³ | Отступ min, (м) ⁴ | Этаж min, (ед.) ⁵ | Этаж max, (ед.) ⁶ | Процент застройки min, (процент) ⁷ | Процент застройки max, (процент) ⁸ |
| | (нЖмл-Ряб) ²⁵ | | | | | | | |
| 1.4. | Зона ведения садового хозяйства в границах земель населенных пунктов (нСсх)/ (нСсх-ЧР1) (нСсх-Рощ) | 0,04 | Не устана вливае тся ²⁷ 0,12 | 3 | 1 | 3 | 5 | 50 |
| 2 | Общественно-деловые зоны | | | | | | | |
| 2.1. | Многофункциональная общественно-деловая зона в границах земель населенных пунктов (нОм)/ (нОм-ЧР1) ²⁸ (нОм-ЧР3) ²⁹ (нОм-СИ1) ³⁰ (нОм-Рощ) ³¹ | 0,1 | 150,0 | 3 | 1 | 25 | 10 | 50 |

²⁶ Применяется для хозяйственных построек, бань и гаражей, не требующих получения разрешения на строительство.

²⁵ Не применяется для земельных участков занятых жилой застройкой. В отношении земельных участков занятых жилой застройкой применять предельные (минимальные и (или) максимальные) размеры земельных участков и предельные параметры разрешенного строительства, реконструкции объектов капитального строительства в соответствии с таблицей № 3.

²⁷ Применяется для земельных участков, предоставляемых в безвозмездное пользование, для организации садоводческого товарищества.

²⁸ Не применяется для земельных участков занятых жилой застройкой. В отношении земельных участков занятых жилой застройкой применять предельные (минимальные и (или) максимальные) размеры земельных участков и предельные параметры разрешенного строительства, реконструкции объектов капитального строительства в соответствии с таблицей № 3.

²⁹ Не применяется для земельных участков занятых жилой застройкой. В отношении земельных участков занятых жилой застройкой применять предельные (минимальные и (или) максимальные) размеры земельных участков и предельные параметры разрешенного строительства, реконструкции объектов капитального строительства в соответствии с таблицей № 3.

³⁰ Не применяется для земельных участков занятых жилой застройкой. В отношении земельных участков занятых жилой застройкой применять предельные (минимальные и (или) максимальные) размеры земельных участков и предельные параметры разрешенного строительства, реконструкции объектов капитального строительства в соответствии с таблицей № 3.

| № п. | Наименование территориальной зоны (код) | предельные (минимальные и (или) максимальные) размеры земельных участков и предельные параметры разрешенного строительства, реконструкции объектов капитального строительства ¹ | | | | | | |
|---------|--|--|-----------------------------|---------------------------------|------------------------------------|------------------------------------|---|--|
| | | S min, (га) ² | S max, (га) ³ | Отступ min, (м) ⁴ | Этаж min, (ед.) ⁵ | Этаж max, (ед.) ⁶ | Процент застройки min, (процент) ⁷ | Процент застройки max, (процент) ⁸ |
| | (нОм-Ал) ³² | | | | | | | |
| 2.2. | Зона делового, общественного и коммерческого назначения (ОмДОК)/(ОмДОК-ЧР1) ³³ | 0,1 | 150,0 | 3 | 1 | 25 | 10 | 50 |
| 2.3. | Зона объектов торговли в границах земель населенных пунктов (нОмТ)/ (нОмТ-ЧР1) (нОмТ-СИ1) (нОмТ-Ряб) (нОмТ-Рощ) (нОмТ-Кой) (нОмТ-Ал) | 0,02 | 15,0 | 3 | 1 | 8 | 10 | 50 |
| 2.4. | Зона объектов общественного питания в границах земель населенных пунктов (нОмОп)/ (нОмОп-ЧР1) (нОмОп-СИ1) (нОмОп-Ряб) (нОмОп-Рощ) | 0,02 | 15,0 | 3 | 1 | 4 | 10 | 50 |

³¹ Не применяется для земельных участков занятых жилой застройкой. В отношении земельных участков занятых жилой застройкой применять предельные (минимальные и (или) максимальные) размеры земельных участков и предельные параметры разрешенного строительства, реконструкции объектов капитального строительства в соответствии с таблицей № 3.

³² Не применяется для земельных участков занятых жилой застройкой. В отношении земельных участков занятых жилой застройкой применять предельные (минимальные и (или) максимальные) размеры земельных участков и предельные параметры разрешенного строительства, реконструкции объектов капитального строительства в соответствии с таблицей № 3.

³³ Границы территориальной зоны «Зона делового, общественного и коммерческого назначения (ОмДОК)/(ОмДОК-ЧР1)» устанавливаются только в границах населенного пункта поселения. Не применяется для земельных участков занятых жилой застройкой. В отношении земельных участков занятых жилой застройкой применять предельные (минимальные и (или) максимальные) размеры земельных участков и предельные параметры разрешенного строительства, реконструкции объектов капитального строительства в соответствии с таблицей № 3.

| № п. | Наименование территориальной зоны (код) | предельные (минимальные и (или) максимальные) размеры земельных участков и предельные параметры разрешенного строительства, реконструкции объектов капитального строительства ¹ | | | | | | |
|---------|---|--|-----------------------------|---------------------------------|------------------------------------|------------------------------------|---|--|
| | | S min, (га) ² | S max, (га) ³ | Отступ min, (м) ⁴ | Этаж min, (ед.) ⁵ | Этаж max, (ед.) ⁶ | Процент застройки min, (процент) ⁷ | Процент застройки max, (процент) ⁸ |
| 2.5. | Зона специализированной общественной застройки в границах земель населенных пунктов (нОс)/ (нОс-ЧР1) (нОс-Ряб) (нОс-Рош) (нОс-Кой) | 0,1 | 150,0 | 3 | 1 | 10 | 10 | 50 |
| 2.6. | Зона дошкольных образовательных и общеобразовательных организаций (ОсДсШ)/(ОсДсШ-ЧР1) ³⁴ (ОсДсШ-СИ1) ³⁵ (ОсДсШ-Ряб) ³⁶ (ОсДсШ-Рош) ³⁷ (ОсДсШ-Кой) ³⁸ (ОсДсШ-Ал) ³⁹ | Не устана влива ется | 10,0 | 6 | 1 | 4 | Не устанавлива ется | 50 |
| 2.7. | Зона объектов культуры и искусства (ОсКи)/ (ОсКи-ЧР1) ⁴⁰ (ОсКи-СИ1) ⁴¹ | Не устана влива | 15,0 | 3 | 1 | 8 | Не устанавлива ется | 50 |

³⁴ Границы территориальной зоны «Зона дошкольных образовательных организаций и общеобразовательных организаций (ОсДсШ-ЧР1)» устанавливаются только в границах населенного пункта поселения

³⁵ Границы территориальной зоны «Зона дошкольных образовательных организаций и общеобразовательных организаций (ОсДсШ-СИ1)» устанавливаются только в границах населенного пункта поселения

³⁶ Границы территориальной зоны «Зона дошкольных образовательных организаций и общеобразовательных организаций (ОсДсШ-Ряб)» устанавливаются только в границах населенного пункта поселения

³⁷ Границы территориальной зоны «Зона дошкольных образовательных организаций и общеобразовательных организаций (ОсДсШ-Рош)» устанавливаются только в границах населенного пункта поселения

³⁸ Границы территориальной зоны «Зона дошкольных образовательных организаций и общеобразовательных организаций (ОсДсШ-Кой)» устанавливаются только в границах населенного пункта поселения

³⁹ Границы территориальной зоны «Зона дошкольных образовательных организаций и общеобразовательных организаций (ОсДсШ-Ал)» устанавливаются только в границах населенного пункта поселения

⁴⁰ Границы территориальной зоны «Зона объектов культуры и искусства (ОсКи-ЧР1)» устанавливаются только в границах населенного пункта поселения

⁴¹ Границы территориальной зоны «Зона объектов культуры и искусства (ОсКи-СИ1)» устанавливаются только в границах населенного пункта поселения

| № п. | Наименование территориальной зоны (код) | предельные (минимальные и (или) максимальные) размеры земельных участков и предельные параметры разрешенного строительства, реконструкции объектов капитального строительства ¹ | | | | | | |
|-------|--|--|--------------------------|------------------------------|------------------------------|------------------------------|---|---|
| | | S min, (га) ² | S max, (га) ³ | Отступ min, (м) ⁴ | Этаж min, (ед.) ⁵ | Этаж max, (ед.) ⁶ | Процент застройки min, (процент) ⁷ | Процент застройки max, (процент) ⁸ |
| | (ОсКи-Ряб) ⁴² (ОсКи-Рош) ⁴³ | ется | | | | | | |
| 2.8. | Зона объектов здравоохранения (ОсЗ)/ (ОсЗ-Ряб) ⁴⁴ (ОсЗ-Рош) ⁴⁵ (ОсЗ-Ал) ⁴⁶ | Не устанавливается | 15,0 | 3 | 1 | 10 | Не устанавливается | 50 |
| 2.9. | Зона объектов физической культуры и массового спорта (ОсФС)/(ОсФС-Рош) ⁴⁷ | Не устанавливается | 150,0 | 3 | 1 | 25 | Не устанавливается | 50 |
| 2.10. | Зона культовых зданий и сооружений (ОсР)/(ОсР-ЧР1) ⁴⁸ | Не устанавливается | 15,0 | 3 | 1 | 4 | Не устанавливается | 50 |
| 3 | Производственные зоны, зоны инженерной и транспортной инфраструктур | | | | | | | |
| 3.1. | Производственная зона (П) | 0,05 | 150,0 | 3 | 1 | 10 | 5 | 80 |
| 3.2. | Производственная зона в границах земель населенных пунктов (нП)/(нП-ЧР1) (нП-СИ1) (нП-Кой) | 0,05 | 150,0 | 3 | 1 | 10 | 5 | 80 |

⁴² Границы территориальной зоны «Зона объектов культуры и искусства (ОсКи-Ряб1)» устанавливаются только в границах населенного пункта поселения

⁴³ Границы территориальной зоны «Зона объектов культуры и искусства (ОсКи-Рош1)» устанавливаются только в границах населенного пункта поселения

⁴⁴ Границы территориальной зоны «Зона объектов здравоохранения (ОсЗ-Ряб)» устанавливаются только в границах населенного пункта поселения

⁴⁵ Границы территориальной зоны «Зона объектов здравоохранения (ОсЗ-Рош)» устанавливаются только в границах населенного пункта поселения

⁴⁶ Границы территориальной зоны «Зона объектов здравоохранения (ОсЗ-Ал)» устанавливаются только в границах населенного пункта поселения

⁴⁷ Границы территориальной зоны «Зона объектов физической культуры и массового спорта (ОсФС)/(ОсФС-Рош)» устанавливаются только в границах населенного пункта поселения

⁴⁸ Границы территориальной зоны «Зона культовых зданий и сооружений (ОсР)/(ОсР-ЧР1)» устанавливаются только в границах населенного пункта поселения

| № п. | Наименование территориальной зоны (код) | предельные (минимальные и (или) максимальные) размеры земельных участков и предельные параметры разрешенного строительства, реконструкции объектов капитального строительства ¹ | | | | | | |
|-------|--|--|--------------------------|------------------------------|------------------------------|------------------------------|---|---|
| | | S min, (га) ² | S max, (га) ³ | Отступ min, (м) ⁴ | Этаж min, (ед.) ⁵ | Этаж max, (ед.) ⁶ | Процент застройки min, (процент) ⁷ | Процент застройки max, (процент) ⁸ |
| 3.3. | Зона объектов недропользования (ПН) | Не устанавливается | | | 1 | 10 | Не устанавливается | |
| 3.4. | Коммунально-складская зона (К) | 0,2 | 50,0 | 3 | 1 | 10 | 10 | 80 |
| 3.5. | Коммунально-складская зона в границах земель населенных пунктов (нК)/(нК-ЧР1) (нК-СИ1) (нК-Ряб) (нК-Рош) (нК-Кой) | 0,2 | 50,0 | 3 | 1 | 10 | 10 | 80 |
| 3.6. | Научно-производственная зона (НП) | Не устанавливается | | 3 | 1 | 10 | Не устанавливается | |
| 3.7. | Зона инженерной инфраструктуры (И) | Не устанавливается | | | 1 | 10 | Не устанавливается | |
| 3.8. | Зона объектов коммунального обслуживания (ИК) | Не устанавливается | | | 1 | 10 | Не устанавливается | |
| 3.9. | Зона объектов коммунального обслуживания в границах земель населенных пунктов (нИК)/(нИК-ЧР1) (нИК-СИ1) (нИК-Ряб) (нИК-Рош) (нИК-Ал) | Не устанавливается | | | 1 | 10 | Не устанавливается | |
| 3.10. | Зона объектов связи в границах земель населенных пунктов (нИС)/(нИС-ЧР1) (нИС-Рош) | Не устанавливается | | | 1 | 10 | Не устанавливается | |
| 3.11. | Зона объектов автомобильного транспорта (ТА) | Не устанавливается | | | | | | |
| 3.12. | Зона объектов автомобильного транспорта в границах земель населенных пунктов (нТА)/(нТА-Кой) | Не устанавливается | | | | | | |
| 3.13. | Зона объектов железнодорожного транспорта (ТЖ) | Не устанавливается | | | | | | |
| 3.14. | Зона уличной и дорожной сети (УДС)/(УДС-ЧР1) | Не устанавливается | | | | | | |

| № п. | Наименование территориальной зоны (код) | предельные (минимальные и (или) максимальные) размеры земельных участков и предельные параметры разрешенного строительства, реконструкции объектов капитального строительства ¹ | | | | | | |
|---------|--|--|---|---------------------------------|------------------------------------|------------------------------------|---|--|
| | | S min, (га) ² | S max, (га) ³ | Отступ min, (м) ⁴ | Этаж min, (ед.) ⁵ | Этаж max, (ед.) ⁶ | Процент застройки min, (процент) ⁷ | Процент застройки max, (процент) ⁸ |
| | (УДС-ЧРЗ) (УДС-СИ1) (УДС-СИ2) (УДС-Ряб) (УДС-Рош) (УДС-Кой) (УДС-Ал) | | | | | | | |
| 4 | Зоны сельскохозяйственного использования | | | | | | | |
| 4.1. | Зона сельскохозяйственного использования (Си) | 0,001 | 5000,0 | 3 | 1 | 10 | 5 | 80 |
| 4.2. | Зона сельскохозяйственного использования в границах земель населенных пунктов (нСи)/(нСи-ЧР1) (нСи-СИ1) (нСи-СИ2) (нСи-Кой) | 0,001 | 5000,0 | 3 | 1 | 10 | 5 | 80 |
| 4.3. | Зона сельскохозяйственных угодий (Су)/ (Су-ЧР2) | Не устанавливается | | | | | | |
| 4.4. | Зона ведения садового хозяйства (Ссх) | 0,03 | Не устана вливае тся ⁴⁹ 0,12 | 3 | 1 | 3 | 5 | 50 |
| 4.5. | Производственная зона сельскохозяйственных предприятий (СиПп) | 0,001 | 5000,0 | 3 | 1 | 10 | 5 | 80 |
| 4.6. | Производственная зона сельскохозяйственных предприятий в границах земель населенных пунктов (нСиПп)/ (нСиПп-Кой) | 0,001 | 5000,0 | 3 | 1 | 10 | 5 | 80 |

⁴⁹ Применяется для земельных участков, предоставляемых в безвозмездное пользование, для организации садоводческого товарищества

42. Предельные (минимальные и (или) максимальные) размеры земельных участков и предельные параметры разрешенного строительства, реконструкции объектов капитального строительства, устанавливаемые вне зависимости от принадлежности к территориальной зоне для видов разрешенного использования, применяемых для земельных участков в качестве основных видов разрешенного использования в единственном числе без дополнительных видов разрешенного использования

Таблица № 3

| № п. | Наименование вида разрешенного использования (код вида) | предельные (минимальные и (или) максимальные) размеры земельных участков и предельные параметры разрешенного строительства, реконструкции объектов капитального строительства ⁵⁰ | | | | | | | | |
|------|---|---|-----|---------------------------|---------------------------|-------------------------------|-------------------------------|-------------------------------|--|--|
| | | Процент нежилых помещений в жилых домах, (процент) ⁵¹ | | S min, (га) ⁵² | S max, (га) ⁵³ | Отступ min, (м) ⁵⁴ | Этаж min, (ед.) ⁵⁵ | Этаж max, (ед.) ⁵⁶ | Процент застройки min, (процент) ⁵⁷ | Процент застройки max, (процент) ⁵⁸ |
| | | min | max | | | | | | | |
| 1. | Животноводство (1.7) | | | 0,01 | 1500,0 | 3 | Не устанавливается | | | |
| 2. | Скотоводство (1.8) | | | 0,01 | 1500,0 | 3 | Не устанавливается | | | |

⁵⁰ Применительно ко всем территориальным зонам установить: в случае если установленные основные, условно разрешенные виды использования предусматривают размещение объектов капитального строительства, то суммарная доля общей площади всех объектов капитального строительства вспомогательных видов разрешенного использования в пределах земельного участка должна составлять не более 25% от суммарной общей площади всех объектов капитального строительства, включая площадь подземных частей зданий, сооружений, возможных к размещению (сохранению, реконструкции, строительству) в пределах земельного участка, если иное не установлено требованиями нормативов градостроительного проектирования, технических регламентов, иными обязательными требованиями, предусмотренными законодательством Российской Федерации.

⁵¹ Процент общей площади объектов обслуживания жилой застройки во встроенных, пристроенных и встроенно-пристроенных помещениях многоквартирного дома к общей площади помещений дома в соответствии с приказом Федеральной службы государственной регистрации, кадастра и картографии от 10.11.2020 № П/0412. Применяется для многоквартирной жилой застройки.

⁵² S min - предельные минимальные размеры земельных участков.

⁵³ S max - предельные максимальные размеры земельных участков.

⁵⁴ Отступ min - минимальные отступы от границ земельных участков в целях определения мест допустимого размещения зданий, строений, сооружений, за пределами которых запрещено строительство зданий, строений, сооружений.

⁵⁵ Этаж min - предельное минимальное количество надземных этажей зданий, строений, сооружений.

⁵⁶ Этаж max - предельное максимальное количество надземных этажей зданий, строений, сооружений.

⁵⁷ Процент застройки min – минимальный процент застройки в границах земельного участка, без учета эксплуатируемой кровли подземных, подвальных, цокольных частей объектов.

⁵⁸ Процент застройки max – максимальный процент застройки в границах земельного участка, без учета эксплуатируемой кровли подземных, подвальных, цокольных частей объектов.

| № п. | Наименование вида разрешенного использования (код вида) | предельные (минимальные и (или) максимальные) размеры земельных участков и предельные параметры разрешенного строительства, реконструкции объектов капитального строительства ⁵⁰ | | | | | | | | |
|------|---|---|-----|---------------------------|---------------------------|-------------------------------|-------------------------------|-------------------------------|---|--|
| | | Процент нежилых помещений в жилых домах, (процент) ⁵¹ | | S min, (га) ⁵² | S max, (га) ⁵³ | Отступ min, (м) ⁵⁴ | Этаж min, (ед.) ⁵⁵ | Этаж max, (ед.) ⁵⁶ | Процент застройки min, (процент) ⁵⁷ | Процент застройки max, (процент) ⁵⁸ |
| | | min | max | | | | | | | |
| 3. | Звероводство (1.9) | | | 0,01 | 1500,0 | 3 | Не устанавливается | | | |
| 4. | Птицеводство (1.10) | | | 0,01 | 1500,0 | 3 | Не устанавливается | | | |
| 5. | Свиноводство (1.11) | | | 0,01 | 1500,0 | 3 | Не устанавливается | | | |
| 6. | Пчеловодство (1.12) | | | 0,01 | 1500,0 | 3 | Не устанавливается | | | |
| 7. | Рыбоводство (1.13) | | | 0,01 | 500,0 | 3 | Не устанавливается | | | |
| 8. | Научное обеспечение сельского хозяйства (1.14) | | | 0,01 | 150,0 | 3 | Не устанавливается | | | |
| 9. | Хранение и переработка сельскохозяйственной продукции (1.15) | | | 0,001 | 5000,0 | 3 | 1 | 10 | 5 | 80 |
| 10. | Ведение личного подсобного хозяйства на полевых участках (1.16) | | | 0,1 | 2,5 | 3 | Не устанавливается | | | |
| 11. | Питомники (1.17) | | | 0,01 | 500,0 | 3 | Не устанавливается | | | |
| 12. | Обеспечение сельскохозяйственного производства (1.18) | | | 0,001 | 5000,0 | 3 | 1 | 10 | 5 | 80 |
| 13. | Сенокошение (1.19) | | | Не устанавливается | 2,5 | Не устанавливается | | | | |
| 14. | Выпас сельскохозяйственных животных (1.20) | | | Не устанавливается | 2,5 | Не устанавливается | | | | |
| 15. | Для индивидуального жилищного строительства (2.1) | | | 0,08 | 0,3 | 1 ⁵⁹ 3 | 1 | 3 | 6 ⁶⁰ 3 ⁶¹ 1 ⁶² | 20 ⁶³ 25 ⁶⁴ |
| 16. | Для ведения личного подсобного хозяйства (приусадебный | | | 0,03 | 0,3 | 1 ⁶⁵ | 1 | 3 | 6 ⁶⁶ | 20 ⁶⁹ |

⁵⁹ Применяется для хозяйственных построек, бань и гаражей, не требующих получения разрешения на строительство.

⁶⁰ Применяется для земельных участков площадью от 0,03 га до 0,06 га включительно.

⁶¹ Применяется для земельных участков площадью от 0,06 га до 0,12 га включительно.

⁶² Применяется для земельных участков площадью от 0,12 га до 0,3 га включительно.

⁶³ Применяется для земельных участков площадью от 0,03 га до 0,06 га включительно.

⁶⁴ Применяется для земельных участков площадью от 0,06 га до 0,3 га включительно.

⁶⁵ Применяется для хозяйственных построек, бань и гаражей, не требующих получения разрешения на строительство.

⁶⁶ Применяется для земельных участков площадью от 0,03 га до 0,06 га включительно.

| № п. | Наименование вида разрешенного использования (код вида) | предельные (минимальные и (или) максимальные) размеры земельных участков и предельные параметры разрешенного строительства, реконструкции объектов капитального строительства ⁵⁰ | | | | | | | | |
|------|---|---|-----|---------------------------|---------------------------|---------------------------------------|-------------------------------|-------------------------------|--|--|
| | | Процент нежилых помещений в жилых домах, (процент) ⁵¹ | | S min, (га) ⁵² | S max, (га) ⁵³ | Отступ min, (м) ⁵⁴ | Этаж min, (ед.) ⁵⁵ | Этаж max, (ед.) ⁵⁶ | Процент застройки min, (процент) ⁵⁷ | Процент застройки max, (процент) ⁵⁸ |
| | | min | max | | | | | | | |
| | земельный участок) (2.2) | | | | | 3 | | | 3 ⁶⁷ 1 ⁶⁸ | 25 ⁷⁰ |
| 17 | Блокированная жилая застройка (2.3) | | | 0,015 | 0,5 | 3 Не устанавливается ⁷¹ | 1 | 3 | 20 | 70 |
| 18 | Малоэтажная многоквартирная жилая застройка (2.1.1) | Не устанавливается | 15 | 0,06 | 50,0 | 3 | 1 | 4 | 10 | 40 |
| 19 | Передвижное жилье (2.4) | | | Не устанавливается | | | | | | |
| 20 | Среднеэтажная жилая застройка (2.5) | Не устанавливается | 20 | 0,15 | 150,0 | 3 | 5 | 8 | 8 | 40 |
| 21 | Многоэтажная жилая застройка (высотная застройка) (2.6) | Не устанавливается | 15 | 0,25 | 250,00 | 3 | 9 | 25 | 5 | 30 |
| 22 | Хранение автотранспорта (2.7.1) | | | 0,0015 | 5,0 | Не устанавливается | 1 | 4 | Не устанавливается | |

⁶⁹ Применяется для земельных участков площадью от 0,03 га до 0,06 га включительно.

⁶⁷ Применяется для земельных участков площадью от 0,06 га до 0,12 га включительно.

⁶⁸ Применяется для земельных участков площадью от 0,12 га до 0,3 га включительно.

⁷⁰ Применяется для земельных участков площадью от 0,06 га до 0,3 га включительно.

⁷¹ Применяется по линии блокирования жилых домов.

| № п. | Наименование вида разрешенного использования (код вида) | предельные (минимальные и (или) максимальные) размеры земельных участков и предельные параметры разрешенного строительства, реконструкции объектов капитального строительства ⁵⁰ | | | | | | | | |
|------|---|---|-----|---------------------------|---------------------------|-------------------------------|-------------------------------|-------------------------------|--|--|
| | | Процент нежилых помещений в жилых домах, (процент) ⁵¹ | | S min, (га) ⁵² | S max, (га) ⁵³ | Отступ min, (м) ⁵⁴ | Этаж min, (ед.) ⁵⁵ | Этаж max, (ед.) ⁵⁶ | Процент застройки min, (процент) ⁵⁷ | Процент застройки max, (процент) ⁵⁸ |
| | | min | max | | | | | | | |
| | | | | | | ется | | | | |
| 23 | Размещение гаражей для собственных нужд (2.7.2) | | | 0,001 | 0,005 | Не устанавливается | 1 | 1 | Не устанавливается | |
| 24 | Предоставление коммунальных услуг (3.1.1) | | | Не устанавливается | | | 1 | 4 | Не устанавливается | |
| 25 | Административные здания организаций, обеспечивающих предоставление коммунальных услуг (3.1.2) | | | 0,01 | 5,0 | 3 | 1 | 4 | 5 | 50 |
| 26 | Оказание услуг связи (3.2.3) | | | 0,01 | 5,0 | 3 | 1 | 4 | 10 | 50 |
| 27 | Общежития (3.2.4) | | | 0,01 | 5,0 | 3 | 1 | 8 | 10 | 50 |
| 28 | Бытовое обслуживание (3.3) | | | 0,01 | 5,0 | 3 | 1 | 4 | 10 | 50 |
| 29 | Здравоохранение (3.4) | | | Не устанавливается | 50,0 | 3 | 1 | 10 | Не устанавливается | 50 |
| 30 | Амбулаторно-поликлиническое обслуживание (3.4.1) | | | Не устанавливается | 50,0 | 3 | 1 | 4 | Не устанавливается | 50 |
| 31 | Стационарное медицинское обслуживание (3.4.2) | | | Не устанавливается | 50,0 | 3 | 1 | 10 | Не устанавливается | 50 |
| 32 | Объекты культурно-досуговой деятельности (3.6.1) | | | 0,01 | 5,0 | 3 | 1 | 4 | 10 | 50 |
| 33 | Парки культуры и отдыха (3.6.2) | | | Не устанавливается | | 3 | 1 | 4 | Не устанавливается | |
| 34 | Цирки и зверинцы (3.6.3) | | | 0,01 | 50,0 | 3 | 1 | 4 | 10 | 50 |
| 35 | Осуществление религиозных обрядов (3.7.1) | | | Не устанавливается | | 3 | 1 | 4 | Не устанавливается | |
| 36 | Обеспечение деятельности в области гидрометеорологии и смежных с ней областях (3.9.1) | | | Не устанавливается | | | | | | |
| 37 | Объекты торговли (торговые центры, торгово-развлекательные | | | 0,5 | 50,0 | 6 | 1 | 10 | 10 | 40 |

| № п. | Наименование вида разрешенного использования (код вида) | предельные (минимальные и (или) максимальные) размеры земельных участков и предельные параметры разрешенного строительства, реконструкции объектов капитального строительства ⁵⁰ | | | | | | | | |
|------|---|---|-----|---------------------------|---------------------------|-------------------------------|-------------------------------|-------------------------------|--|--|
| | | Процент нежилых помещений в жилых домах, (процент) ⁵¹ | | S min, (га) ⁵² | S max, (га) ⁵³ | Отступ min, (м) ⁵⁴ | Этаж min, (ед.) ⁵⁵ | Этаж max, (ед.) ⁵⁶ | Процент застройки min, (процент) ⁵⁷ | Процент застройки max, (процент) ⁵⁸ |
| | | min | max | | | | | | | |
| | центры (комплексы) (4.2) | | | | | | | | | |
| 38. | Магазины (4.4) | | | 0,01 | 5,0 | 3 | 1 | 4 | 20 | 50 |
| 39. | Общественное питание (4.6) | | | 0,01 | 5,0 | 3 | 1 | 4 | 20 | 50 |
| 40. | Гостиничное обслуживание (4.7) | | | 0,01 | 5,0 | 3 | 1 | 4 | 20 | 50 |
| 41. | Служебные гаражи (4.9) | | | 0,005 | 5,0 | 3 | 1 | 4 | Не устанавливается | |
| 42. | Объекты дорожного сервиса (4.9.1) | | | 0,01 | 5,0 | 3 | 1 | 4 | 20 | 50 |
| 43. | Заправка транспортных средств (4.9.1.1) | | | 0,01 | 5,0 | 3 | 1 | 4 | 20 | 60 |
| 44. | Обеспечение дорожного отдыха (4.9.1.2) | | | 0,01 | 5,0 | 3 | 1 | 4 | 20 | 50 |
| 45. | Автомобильные мойки (4.9.1.3) | | | 0,01 | 5,0 | 3 | 1 | 2 | 30 | 50 |
| 46. | Ремонт автомобилей (4.9.1.4) | | | 0,01 | 5,0 | 3 | 1 | 2 | 20 | 50 |
| 47. | Обеспечение спортивно-зрелищных мероприятий (5.1.1) | | | 1,0 | 50,0 | 6 | 1 | 8 | 5 | 50 |
| 48. | Обеспечение занятий спортом в помещениях (5.1.2) | | | 0,1 | 10,0 | 6 | 1 | 4 | 5 | 50 |
| 49. | Площадки для занятий спортом (5.1.3) | | | 0,01 | 10,0 | Не устанавливается | 1 | 2 | Не устанавливается | |
| 50. | Оборудованные площадки для занятий спортом (5.1.4) | | | 0,01 | 10,0 | Не устанавливается | 1 | 2 | Не устанавливается | |
| 51. | Водный спорт (5.1.5) | | | 0,05 | 10,0 | Не устанавливается | 1 | 4 | Не устанавливается | |
| 52. | Авиационный спорт (5.1.6) | | | 1,0 | 100,0 | Не устанавливается | 1 | 4 | Не устанавливается | |

| № п. | Наименование вида разрешенного использования (код вида) | предельные (минимальные и (или) максимальные) размеры земельных участков и предельные параметры разрешенного строительства, реконструкции объектов капитального строительства ⁵⁰ | | | | | | | | |
|------|---|---|-----|---------------------------|---------------------------|-------------------------------|-------------------------------|-------------------------------|--|--|
| | | Процент нежилых помещений в жилых домах, (процент) ⁵¹ | | S min, (га) ⁵² | S max, (га) ⁵³ | Отступ min, (м) ⁵⁴ | Этаж min, (ед.) ⁵⁵ | Этаж max, (ед.) ⁵⁶ | Процент застройки min, (процент) ⁵⁷ | Процент застройки max, (процент) ⁵⁸ |
| | | min | max | | | | | | | |
| | | | | | | тс | | | | |
| 53. | Спортивные базы (5.1.7) | | | 0,1 | 10,0 | 3 | 1 | 8 | 5 | 50 |
| 54. | Недропользование (6.1) | | | Не устанавливается | | | | | | |
| 55. | Энергетика (6.7) | | | Не устанавливается | | | | | | |
| 56. | Связь (6.8) | | | Не устанавливается | | | | | | |
| 57. | Склад (6.9) | | | 0,05 | 100,0 | 3 | 1 | 2 | 20 | 60 |
| 58. | Складские площадки (6.9.1) | | | 0,05 | 10,0 | Не устанавливается | 1 | 2 | Не устанавливается | |
| 59. | Железнодорожный транспорт (7.1) | | | Не устанавливается | | | | | | |
| 60. | Автомобильный транспорт (7.2) | | | Не устанавливается | | | | | | |
| 61. | Размещение автомобильных дорог (7.2.1) | | | Не устанавливается | | | | | | |
| 62. | Стоянки транспорта общего пользования (7.2.3) | | | Не устанавливается | | | | | | |
| 63. | Водный транспорт (7.3) | | | Не устанавливается | | | | | | |
| 64. | Трубопроводный транспорт (7.5) | | | Не устанавливается | | | | | | |
| 65. | Охрана природных территорий (9.1) | | | Не устанавливается | | | | | | |
| 66. | Сохранение и репродукция редких и (или) находящихся под угрозой исчезновения видов животных (9.1.1) | | | Не устанавливается | | | | | | |
| 67. | Историко-культурная деятельность (9.3) | | | Не устанавливается | | | | | | |
| 68. | Общее пользование водными объектами (11.1) | | | Не устанавливается | | | | | | |
| 69. | Специальное пользование водными объектами (11.2) | | | Не устанавливается | | | | | | |
| 70. | Гидротехнические сооружения (11.3) | | | Не устанавливается | | | | | | |

| № п. | Наименование вида разрешенного использования (код вида) | предельные (минимальные и (или) максимальные) размеры земельных участков и предельные параметры разрешенного строительства, реконструкции объектов капитального строительства ⁵⁰ | | | | | | | | |
|---------|--|--|-----|------------------------------|---|-------------------------------------|-------------------------------------|-------------------------------------|---|---|
| | | Процент нежилых помещений в жилых домах, (процент) ⁵¹ | | S min, (га) ⁵² | S max, (га) ⁵³ | Отступ min, (м) ⁵⁴ | Этаж min, (ед.) ⁵⁵ | Этаж max, (ед.) ⁵⁶ | Процент застройки min, (процент) ⁵⁷ | Процент застройки max, (процент) ⁵⁸ |
| | | min | max | | | | | | | |
| 71. | Земельные участки (территории) общего пользования (12.0) | | | Не устанавливается | | | | | | |
| 72. | Земельные участки общего назначения (13.0) | | | Не устанавливается | | | | | | |
| 73. | Ведение огородничества (13.1) | | | 0,01 | 0,15 | Не устанавливается | | | | |
| 74. | Ведение садоводства (13.2) | | | 0,03 | Не устанавливается ⁷² 0,12 | 1 ⁷³ 3 | 1 | 3 | 2 | 50 |

⁷² Применяется для земельных участков, предоставляемых в безвозмездное пользование, для организации садоводческого товарищества.

⁷³ Применяется для хозяйственных построек, бань и гаражей, не требующих получения разрешения на строительство.

43. Ограничения использования земельных участков и объектов капитального строительства, устанавливаемые в соответствии с законодательством Российской Федерации

Таблица № 4

| № п. | Ограничения использования земельных участков и объектов капитального строительства |
|------|---|
| 1 | 2 |
| 1 | Содержание ограничений оборота земельных участков: |
| 1.1 | Изъятие земель природно-заповедного фонда запрещается, за исключением случаев, предусмотренных федеральными законами; |
| 1.2 | Земли в границах территорий, на которых расположены природные объекты, имеющие особое природоохранное, научное, историко-культурное, эстетическое, рекреационное, оздоровительное и иное ценное значение и находящиеся под особой охраной, не подлежат приватизации; |
| 1.3 | Государственные природные заповедники относятся к особо охраняемым природным территориям федерального значения. В границах государственных природных заповедников природная среда сохраняется в естественном состоянии и полностью запрещается экономическая и иная деятельность, за исключением случаев, предусмотренных Федеральным законом от 14.03.1995 № 33-ФЗ «Об особо охраняемых природных территориях»; |
| 1.4 | Земельные участки и природные ресурсы, расположенные в границах государственных природных заповедников, находятся в федеральной собственности. Земельные участки, расположенные в границах государственных природных заповедников, не подлежат отчуждению из федеральной собственности. Запрещается изменение целевого назначения земель и земельных участков, расположенных в границах государственных природных заповедников; |
| 2 | Из оборота изъяты земельные участки, занятые находящимися в федеральной собственности следующими объектами: |
| 2.1 | государственными природными заповедниками и национальными парками, за исключением случаев, предусмотренных статьей 95 «Земельного кодекса Российской Федерации» от 25.10.2001 № 136-ФЗ; |
| 2.2 | зданиями, сооружениями, в которых размещены для постоянной деятельности Вооруженные Силы Российской Федерации, другие войска, воинские формирования и органы, за исключением случаев, установленных федеральными законами; |
| 2.3 | зданиями, сооружениями, в которых размещены военные суды; |
| 2.4 | объектами организаций федеральной службы безопасности; |
| 2.5 | объектами организаций органов государственной охраны; |
| 2.6 | объектами использования атомной энергии, пунктами хранения ядерных материалов и радиоактивных веществ; |
| 2.7 | объектами, в соответствии с видами деятельности которых созданы закрытые административно-территориальные образования; |
| 2.8 | объектами учреждений и органов Федеральной службы исполнения наказаний; |
| 2.9 | воинскими и гражданскими захоронениями; |

| № п. | Ограничения использования земельных участков и объектов капитального строительства |
|------|--|
| 1 | 2 |
| 2.10 | инженерно-техническими сооружениями, линиями связи и коммуникациями, возведенными в интересах защиты и охраны Государственной границы Российской Федерации. |
| 3 | Ограничиваются в обороте находящиеся в государственной или муниципальной собственности следующие земельные участки: |
| 3.1 | в пределах особо охраняемых природных территорий, не указанные в пункте 2 настоящей таблицы; |
| 3.2 | из состава земель лесного фонда; |
| 3.3 | в пределах которых расположены водные объекты, находящиеся в государственной или муниципальной собственности; |
| 3.4 | занятые особо ценными объектами культурного наследия народов Российской Федерации, объектами, включенными в Список всемирного наследия, историко-культурными заповедниками, объектами археологического наследия, музеями-заповедниками; |
| 3.5 | предоставленные для обеспечения обороны и безопасности, оборонной промышленности, таможенных нужд и не указанные в пункте 2 настоящей таблицы; |
| 3.6 | предназначенные для строительства, реконструкции и (или) эксплуатации (далее также - размещение) объектов внутреннего водного транспорта, воздушного транспорта, сооружений навигационного обеспечения воздушного движения и судоходства, объектов инфраструктуры железнодорожного транспорта общего пользования, а также автомобильных дорог федерального значения, регионального значения, межмуниципального значения или местного значения; |
| 3.7 | занятые объектами космической инфраструктуры; |
| 3.8 | расположенные под объектами гидротехнических сооружений; |
| 3.9 | предоставленные для производства ядовитых веществ, наркотических средств; |
| 3.10 | загрязненные опасными отходами, радиоактивными веществами, подвергшиеся биогенному загрязнению, иные подвергшиеся деградации земли; |
| 3.11 | расположенные в границах земель, зарезервированных для государственных или муниципальных нужд; |
| 3.12 | в первом и втором поясах зон санитарной охраны источников питьевого и хозяйственно-бытового водоснабжения. |
| 4 | Оборот земель сельскохозяйственного назначения регулируется Федеральным законом «Об обороте земель сельскохозяйственного назначения». Образование земельных участков из земель сельскохозяйственного назначения регулируется Земельным кодексом Российской Федерации от 25.10.2001 № 136-ФЗ и Федеральным законом «Об обороте земель сельскохозяйственного назначения». ⁷⁴ |
| 5 | Запрещается приватизация земельных участков в пределах береговой полосы, установленной в соответствии с Водным кодексом Российской Федерации, а также земельных участков, на которых находятся пруды, обводненные карьеры, в границах территорий общего пользования. |

⁷⁴ Не распространяется на относящиеся к землям сельскохозяйственного назначения садовые или огородные земельные участки, земельные участки, предназначенные для ведения личного подсобного хозяйства, гаражного строительства (в том числе индивидуального гаражного строительства), а также на земельные участки, на которых расположены объекты недвижимого имущества в соответствии с п. 7 статьи 27 «Земельного кодекса Российской Федерации» от 25.10.2001 № 136-ФЗ.

44. Иные предельные параметры разрешенного строительства, реконструкции объектов капитального строительства, применяемые для земельных участков в соответствии с видом разрешенного использования

Таблица № 5

| № п. | Наименование вида разрешенного использования земельного участка, код (числовое обозначение) вида разрешенного использования земельного участка | Иное требование к видам разрешенного использования | Количество парковочных мест |
|------|--|---|---|
| 1 | 2 | 3 | 4 |
| 1. | Жилая застройка (2.0) | Не применяется для видов разрешенного использования с кодами 2.1, 2.2, 2.3, 2.7, 2.7.1 | На 100 кв. м общей площади квартиры (без учета мест общего пользования) - 1 м/м, но не менее чем 0,5 м/м на квартиру. Количество парковочных мест для инвалидов - 10% от общего количества парковочных мест, но не менее 1 м/м; на 5 м/м для инвалидов - 1 м/м (полногабаритное) для МГН, но не менее 1 м/м |
| 2. | Малоэтажная многоквартирная жилая застройка (2.1.1) | Не устанавливается | |
| 3. | Среднеэтажная жилая застройка (2.5) | Не устанавливается | |
| 4. | Многоэтажная жилая застройка (высотная застройка) (2.6) | Не устанавливается | |
| 5. | Обслуживание жилой застройки (2.7) | Не применяется для вида разрешенного использования с кодами 3.1, 3.3, 3.6, 4.1, 4.3, 4.4, 4.6 | На 80 кв. м общей площади - 1 м/м |
| 6. | Общественное использование объектов капитального строительства (3.0) | Не применяется для вида разрешенного использования с кодами 3.1.1 | |
| 7. | Коммунальное обслуживание | | |

| | | | |
|-----|---|---|---|
| | (3.1) | | |
| 8. | Административные здания организаций, обеспечивающих предоставление коммунальных услуг (3.1.2) | Не устанавливается | |
| 9. | Общежития (3.2.4) | Не устанавливается | На 120 кв. м общей площади жилых комнат, без учета мест общего пользования - 1 м/м. Количество парковочных мест для инвалидов - 10% от общего количества парковочных мест, но не менее 1 м/м, на 5 м/м для инвалидов - 1 м/м (полногабаритное) для МГН, но не менее 1 м/м |
| 10. | Бытовое обслуживание (3.3) | Не устанавливается | На 15 кв. м общей площади - 1 м/м |
| 11. | Культурное развитие (3.6) | Не применяется для видов разрешенного использования с кодами 3.6.2, 3.6.3 | На 40 кв. м общей площади - 1 м/м |
| 12. | Объекты культурно-досуговой деятельности (3.6.1) | Не устанавливается | |
| 13. | Общественное управление (3.8) | Не устанавливается | На 100 кв. м общей площади - 1 м/м |
| 14. | Государственное управление (3.8.1) | Не устанавливается | На 100 кв. м общей площади - 1 м/м. Количество парковочных мест для инвалидов - 10% от общего количества парковочных мест, но не менее 1 м/м, на 5 м/м для инвалидов - 1 м/м (полногабаритное) для МГН, но не менее 1 м/м |
| 15. | Представительская деятельность (3.8.2) | | |
| 16. | Предпринимательство (4.0) | Не применяется для видов разрешенного использования с кодами 4.1 - 4.8 | На 40 кв. м общей площади - 1 м/м. Количество парковочных мест для инвалидов - 10% от общего количества парковочных мест, но не менее 1 м/м, на 5 м/м для инвалидов - 1 м/м (полногабаритное) для МГН, но не менее 1 м/м |
| 17. | Деловое управление (4.1) | Не устанавливается | |
| 18. | Объекты торговли (торговые | Не применяется для видов разрешенного | |

| | | | |
|-----|--|---|--|
| | центры, торгово-развлекательные центры (комплексы) (4.2) | использования с кодами 4.5, 4.6, 4.8 - 4.8.2. Обеспечение погрузочно-разгрузочной площадкой объектов торговли в границах земельного участка строительства. На объекты с общей площадью до 500 кв. м погрузочно-разгрузочная площадка не менее 3 х 10 м. Свыше 500 кв. м погрузочно-разгрузочная площадка не менее 4 х 20 м | |
| 19. | Магазины (4.4) | Обеспечение погрузочно-разгрузочной площадкой объектов торговли в границах земельного участка строительства. На объекты с общей площадью до 500 кв. м погрузочно-разгрузочная площадка не менее 3 х 10 м, свыше 500 кв. м погрузочно-разгрузочная площадка не менее 4х20 м | |
| 20. | Банковская и страховая деятельность (4.5) | Не устанавливается | |
| 21. | Выставочно-ярмарочная деятельность (4.10) | Не устанавливается | |
| 22. | Рынки (4.3) | Обеспечение погрузочно-разгрузочной площадкой объектов торговли в границах земельного участка строительства. На объекты с общей площадью до 500 кв. м погрузочно-разгрузочная площадка не менее 3 х 10 м, свыше 500 кв. м погрузочно-разгрузочная площадка не менее 4 х 20 м | |
| 23. | Общественное питание (4.6) | Не устанавливается | <p>На 30 кв. м общей площади - 1 м/м.</p> <p>Количество парковочных мест для инвалидов - 10% от общего количества парковочных мест, но не менее 1 м/м, на 5 м/м для инвалидов - 1 м/м (полногабаритное) для МГН, но не менее 1 м/м</p> |
| 24. | Развлечения (4.8) | | |
| 25. | Развлекательные мероприятия | | |

| | | | |
|--|---|--------------------|--|
| | (4.8.1) | | |
| 26. | Проведение азартных игр (4.8.2) | | |
| 27. | Проведение азартных игр в игорных зонах (4.8.3) | | |
| 28. | Объекты дорожного сервиса (4.9.1) | Не устанавливается | На 40 кв. м общей площади - 1 м/м |
| 29. | Гостиничное обслуживание (4.7) | Не устанавливается | На 120 кв. м общей площади номеров, без учета мест общего пользования - 1 м/м. |
| 30. | Обеспечение дорожного отдыха (4.9.1.2) | | Количество парковочных мест для инвалидов - 10% от общего количества парковочных мест, но не менее 1 м/м, на 5 м/м для инвалидов - 1 м/м (полногабаритное) для МГН, но не менее 1 м/м |
| 31. | Ремонт автомобилей (4.9.1.4) | Не устанавливается | На 100 кв. м общей площади - 1 м/м |
| 32. | Обеспечение занятия спортом в помещениях (5.1.2) | Не устанавливается | На 80 кв. м общей площади - 1 м/м |
| Не допускать сброс талых, дождевых и ливневых стоков на рельеф | | | |

»

Глава 13. Градостроительные регламенты в части требований к архитектурно-градостроительному облику объекта капитального строительства

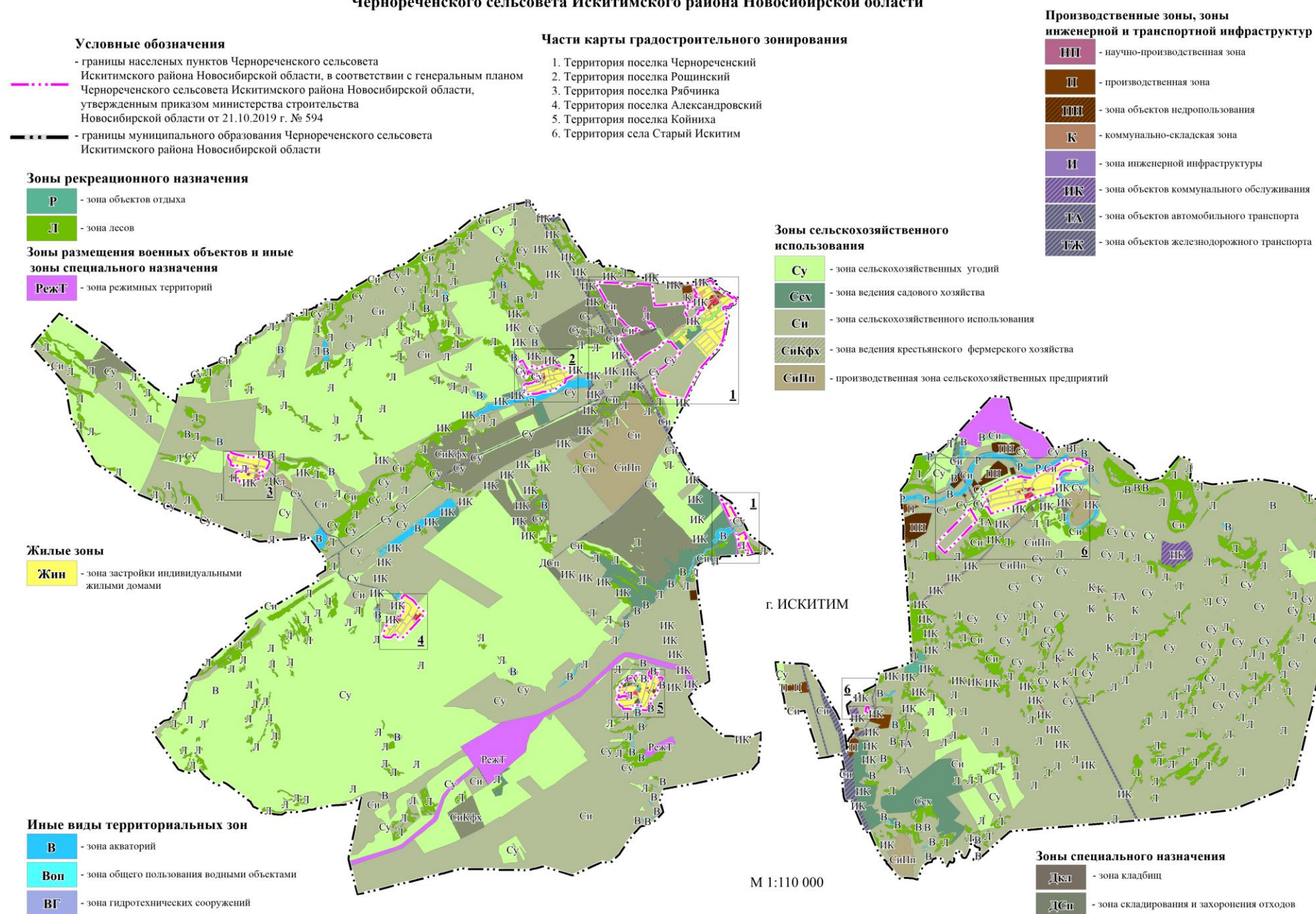
43. Требования к архитектурно-градостроительному облику объекта капитального строительства включают в себя:

- 1) требования к объемно-пространственным характеристикам объекта капитального строительства – не установлены;
 - 2) Требования к архитектурно-стилистическим характеристикам объекта капитального строительства – не установлены.».
-

ПРИЛОЖЕНИЕ № 2
к приказу министерства строительства
Новосибирской области
от 18.02.2025 № 13-НПА

ПРИЛОЖЕНИЕ № 1
к правилам землепользования и застройки Чернореченского
сельсовета Искитимского района
Новосибирской области
от 28.12.2017 № 489
Лист № 1

Карта градостроительного зонирования
Чернореченского сельсовета Искитимского района Новосибирской области



- границы населенных пунктов Чернореченского сельсовета Искитимского района Новосибирской области, в соответствии с генеральным планом Чернореченского сельсовета Искитимского района Новосибирской области, утвержденным приказом министерства строительства Новосибирской области от 21.10.2019 г. № 594
- границы муниципального образования Чернореченского сельсовета Искитимского района Новосибирской области

| | |
|------------|---|
| В | - зона акваторий |
| Воп | - зона общего пользования водными объектами |

**Карта градостроительного зонирования
Чернореченского сельсовета Искитимского района Новосибирской области.
Часть карты градостроительного зонирования
Чернореченского сельсовета Искитимского района Новосибирской области.
Территория поселка Рошинский. Территория поселка Рябчинка**

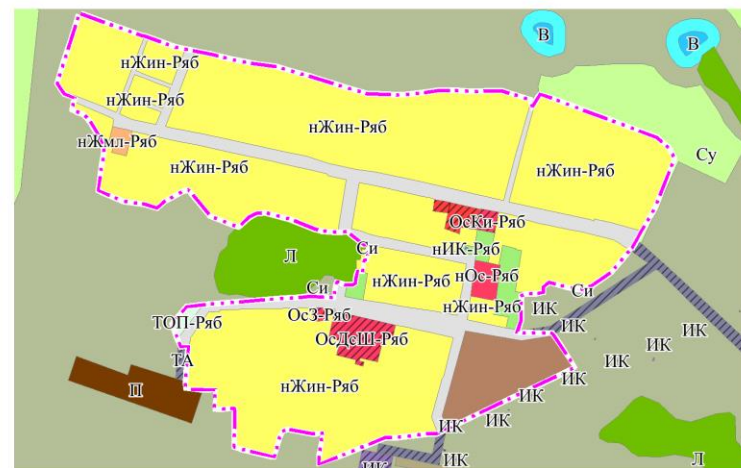
Условные обозначения

- границы населенных пунктов Чернореченского сельсовета Искитимского района Новосибирской области, в соответствии с генеральным планом Чернореченского сельсовета Искитимского района Новосибирской области, утвержденным приказом министерства строительства Новосибирской области от 21.10.2019 г. № 594



Территория поселка Рошинский

M 1:9 000



Территория поселка Рябчинка

M 1:9 000

Жилые зоны

- | | |
|-------------|--|
| пЖин | - зона застройки индивидуальными жилыми домами в границах земель населенных пунктов (пЖин-Ряб, пЖин-Роц) |
| пЖмл | - зона застройки малоэтажными жилыми домами в границах земель населенных пунктов (пЖмл-Ряб) |
| пСсх | - зона ведения садового хозяйства в границах земель населенных пунктов (пСсх-Роц) |

Общественно-деловые зоны

- | | |
|--------------|--|
| нОм | - многофункциональная общественно-деловая зона в границах земель населенных пунктов (нОм-Рощ) |
| нОмТ | - зона объектов торговли в границах земель населенных пунктов (нОмТ-Ряб, нОмТ-Рощ) |
| нОмОп | - зона объектов общественного питания в границах земель населенных пунктов (нОмОп-Ряб, нОмОп-Рощ) |
| нОс | - зона специализированной общественной застройки в границах земель населенных пунктов (нОс-Ряб, нОс-Рощ) |
| ОсДеШ | - зона дошкольных образовательных и общеобразовательных организаций (ОсДеШ-Ряб, ОсДеШ-Рощ) |
| ОсКи | - зона объектов культуры и искусства (ОсКи-Ряб, ОсКи-Рощ) |
| ОсЗ | - зона объектов здравоохранения (ОсЗ-Ряб, ОсЗ-Рощ) |
| ОсФС | - зона объектов физической культуры и массового спорта (ОсФС-Ряб, ОсФС-Рощ) |

Иные виды территориальных зон

- | | |
|-------------|---|
| В | - зона акваторий |
| Воп | - зона общего пользования водными объектами |
| пВоп | - зона общего пользования водными объектами в границах земель населенных пунктов (пВоп-Рощ) |
| ТОП | - зона территории общего пользования (ТОП-Ряб) |

Производственные зоны, зоны инженерной и транспортной инфраструктур

- | | |
|------------|--|
| П | -производственная зона |
| пК | - коммунально-складская зона в границах земель населенных пунктов (пК-Ряб, пК-Рош) |
| пК | -зона объектов коммунального обслуживания |
| пИК | - зона объектов коммунального обслуживания в границах земель населенных пунктов (пИК-Ряб, пИК-Рош) |
| пИС | - зона объектов связи в границах земель населенных пунктов (пИС-Рош) |
| ТА | -зона объектов автомобильного транспорта |
| УДС | -зона уличной и дорожной сети (УДС-Ряб, УДС-Рош) |

Зоны сельскохозяйственного использования

- | | |
|-------------|--|
| Сп | - зона сельскохозяйственного использования |
| Су | - зона сельскохозяйственных угодий |
| Ссх | - зона ведения садового хозяйства |
| СиПп | - производственная зона сельскохозяйственных предприятий |

Зоны рекреационного назначения

- | | |
|--------------|---|
| нР | - зона объектов отдыха в границах земель населенных пунктов (нР-Посп) |
| нРПоп | - зона озелененных территорий общего пользования в границах земель населенных пунктов (нРПоп-Ряб, нРПоп-Посп) |
| Л | -зона лесов |

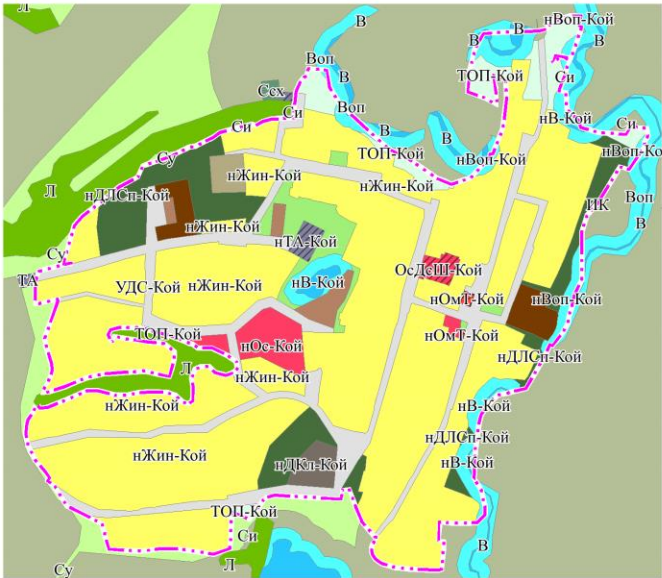
Зоны специального назначения

- ДКЛ** - зона кладбищ

Карта градостроительного зонирования
Чернореченского сельсовета Искитимского района Новосибирской области.
Часть карты градостроительного зонирования
Чернореченского сельсовета Искитимского района Новосибирской области.
Территория поселка Александровский. Территория поселка Койниха



Территория поселка Александровский М 1:9 000



Территория поселка Койниха М 1:9 000

Условные обозначения
- границы населенных пунктов Чернореченского сельсовета Искитимского района Новосибирской области, в соответствии с генеральным планом Чернореченского сельсовета Искитимского района Новосибирской области, утвержденным приказом министерства строительства Новосибирской области от 21.10.2019 г. № 594

- Жилые зоны**
- нЖин** - зона застройки индивидуальными жилыми домами в границах земель населенных пунктов (нЖин-Кой, нЖин-Ал)
- Общественно-деловые зоны**
- нОм** - многофункциональная общественно-деловая зона в границах земель населенных пунктов (нОм-Ал)
 - нОмТ** - зона объектов торговли в границах земель населенных пунктов (нОмТ-Кой, нОмТ-Ал)
 - нОс** - зона специализированной общественной застройки в границах земель населенных пунктов (нОс-Кой)
 - ОсДсП** - зона дошкольных образовательных и общеобразовательных организаций (ОсДсП-Кой, ОсДсП-Ал)
 - ОсЗ** - зона объектов здравоохранения (ОсЗ-Ал)

- Производственные зоны, зоны инженерной и транспортной инфраструктуры**
- нП** - производственная зона в границах земель населенных пунктов (нП-Кой)
 - нК** - коммунально-складская зона в границах земель населенных пунктов (нК-Кой)
 - нК** - зона объектов коммунального обслуживания
 - нИК** - зона объектов коммунального обслуживания в границах земель населенных пунктов (нИК-Ал)
 - нТА** - зона объектов автомобильного транспорта в границах земель населенных пунктов (нТА-Кой)
 - ТА** - зона объектов автомобильного транспорта
 - УДС** - зона уличной и дорожной сети (УДС-Кой, УДС-Ал)

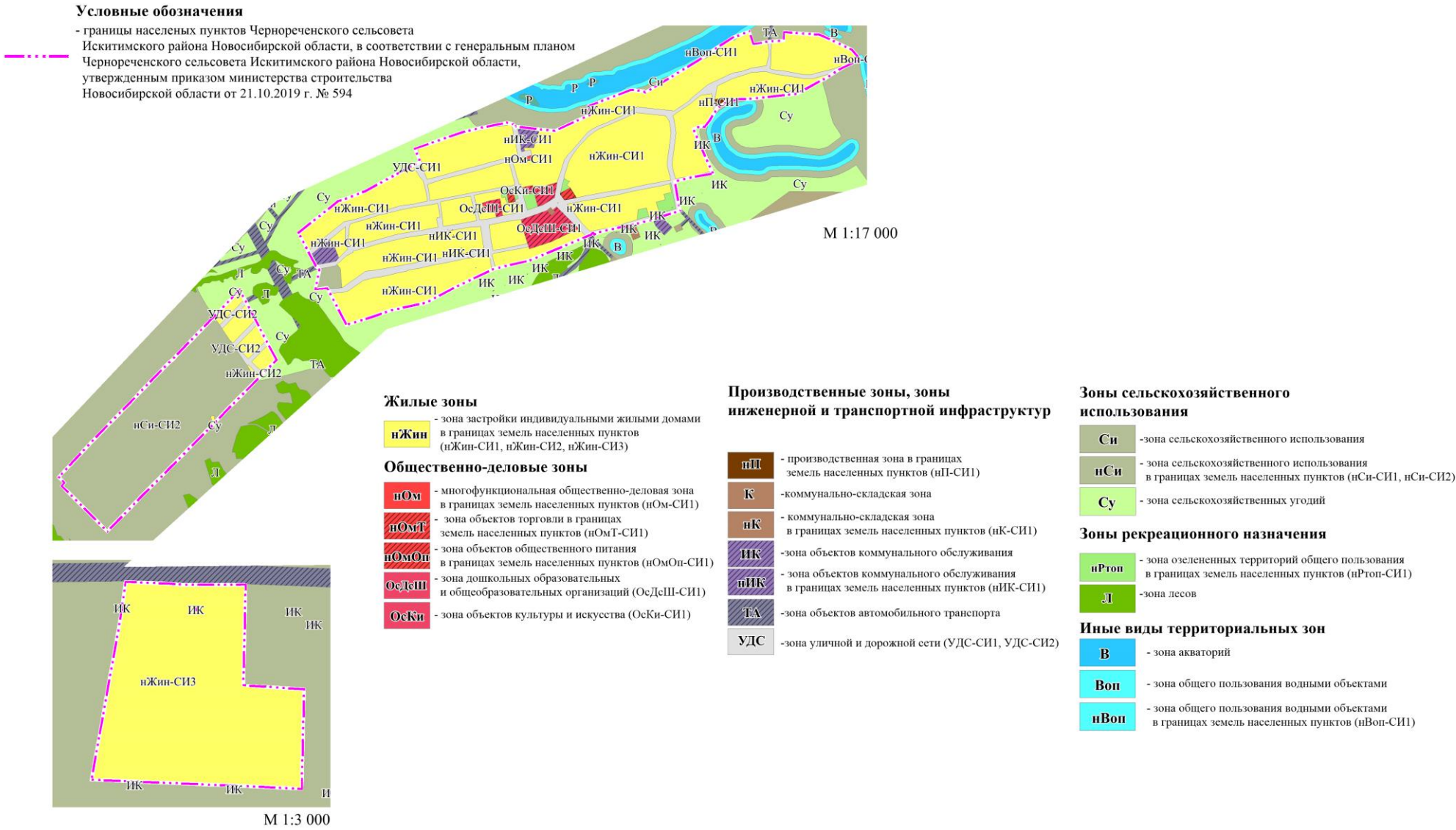
- Зоны сельскохозяйственного использования**
- Си** - зона сельскохозяйственного использования
 - нСи** - зона сельскохозяйственного использования в границах земель населенных пунктов (нСи-Кой)
 - Су** - зона сельскохозяйственных угодий
 - СиПп** - производственная зона сельскохозяйственных предприятий
 - нСиПп** - производственная зона сельскохозяйственных предприятий в границах земель населенных пунктов (нСиПп-Кой)

- Зоны рекреационного назначения**
- нРтоп** - зона озелененных территорий общего пользования в границах земель населенных пунктов (нРтоп-Кой, нРтоп-Ал)
 - Л** - зона лесов

- Зоны специального назначения**
- нДКл** - зона кладбищ в границах земель населенных пунктов (нДКл-Кой)
 - нДЛСп** - зона озелененных территорий специального назначения в границах земель населенных пунктов (нДЛСп-Кой)

- Иные виды территориальных зон**
- В** - зона акваторий
 - Воп** - зона общего пользования водными объектами
 - нВ** - зона акваторий в границах земель населенных пунктов (нВ-Кой)
 - нВоп** - зона общего пользования водными объектами в границах земель населенных пунктов (нВоп-Кой)
 - ТОП** - зона территории общего пользования (ТОП-Кой, ТОП-Ал)

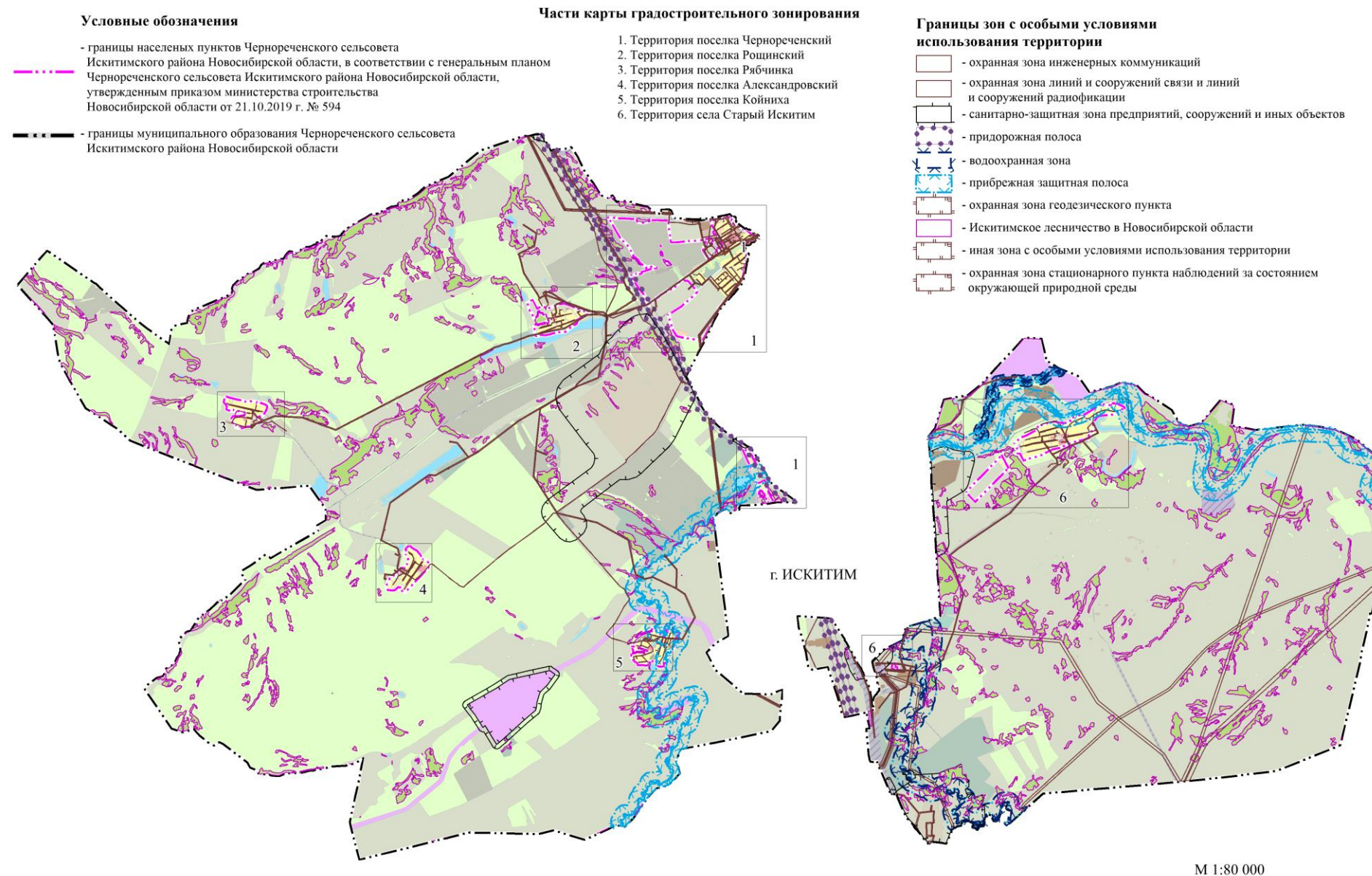
Карта градостроительного зонирования
Чернореченского сельсовета Искитимского района Новосибирской области.
Часть карты градостроительного зонирования
Чернореченского сельсовета Искитимского района Новосибирской области.
Территория села Старый Искитим



ПРИЛОЖЕНИЕ № 3
к приказу министерства строительства
Новосибирской области
от 18.02.2025 № 13-НПА

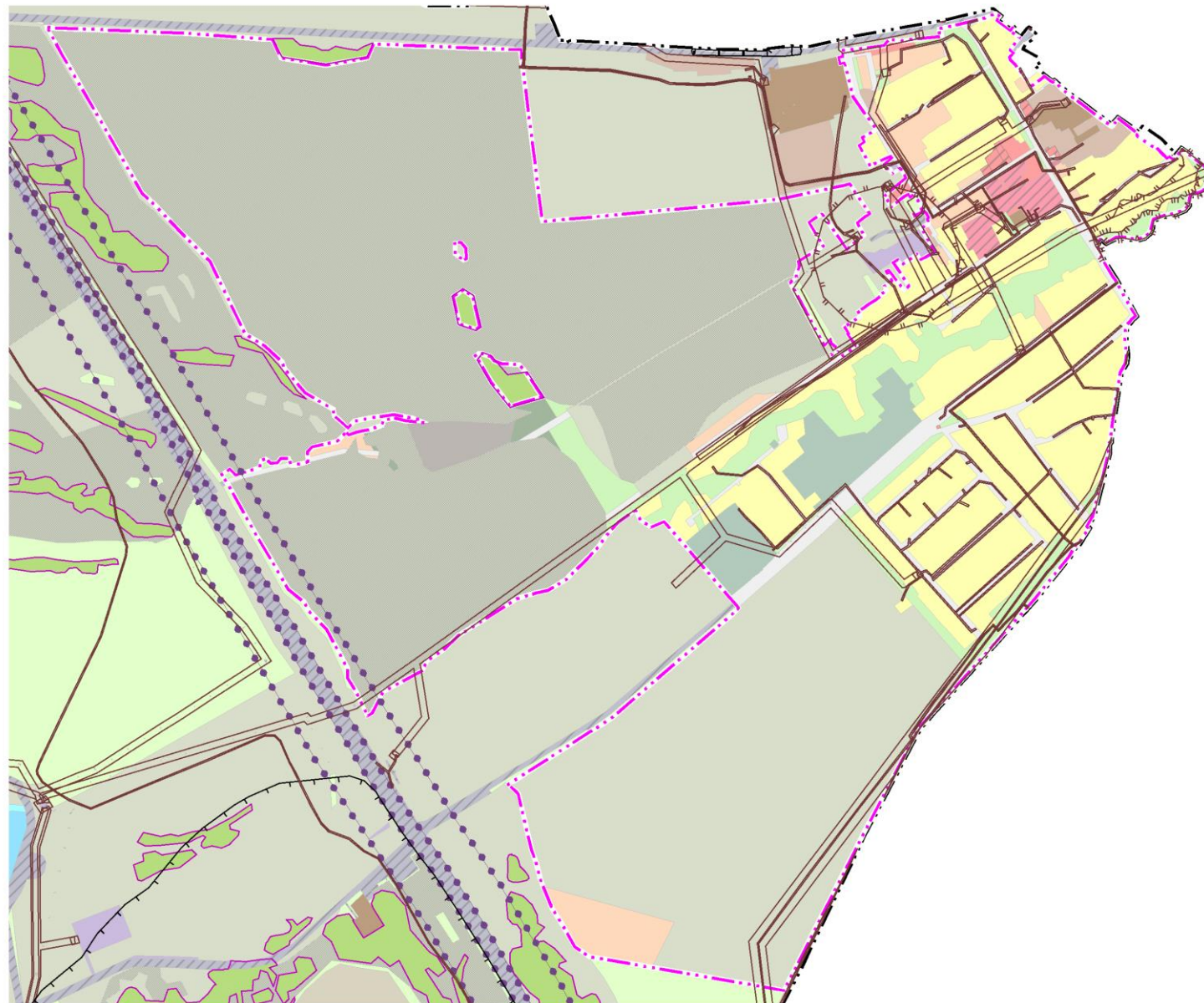
«ПРИЛОЖЕНИЕ № 2
к правилам землепользования и застройки
Чернореченского сельсовета Искитимского района
Новосибирской области
от 28.12.2017 № 489
Лист № 1

Карта зон с особыми условиями использования территории
Чернореченского сельсовета Искитимского района Новосибирской области



**Карта зон с особыми условиями использования территории
Чернореченского сельсовета Искитимского района Новосибирской области
Часть карты зон с особыми условиями использования территории
Чернореченского сельсовета Искитимского района Новосибирской области.
Территория поселка Чернореченский**

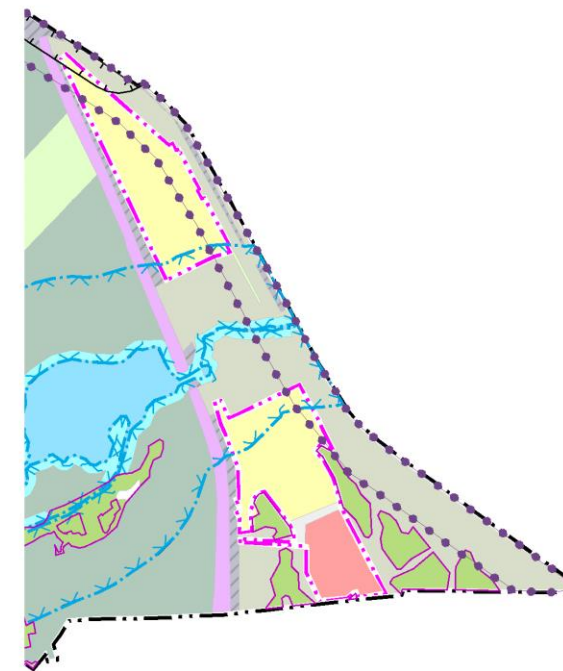
- границы населенных пунктов Чернореченского сельсовета
Искитимского района Новосибирской области, в соответствии с генеральным планом
Чернореченского сельсовета Искитимского района Новосибирской области,
утвержденным приказом министерства строительства
Новосибирской области от 21.10.2019 г. № 594
- границы муниципального образования Чернореченского сельсовета
Искитимского района Новосибирской области



М 1:15 000

**Границы зон с особыми условиями
использования территории**

- охранная зона инженерных коммуникаций
- охранная зона линий и сооружений связи и линий
и сооружений радиофикации
- санитарно-защитная зона предприятий, сооружений и иных объектов
- придорожная полоса
- водоохранная зона
- прибрежная защитная полоса
- охранная зона геодезического пункта
- Искитимское лесничество в Новосибирской области
- иная зона с особыми условиями использования территории
- охранная зона стационарного пункта наблюдений за состоянием
окружающей природной среды



М 1:15 000

**Карта зон с особыми условиями использования территории
Чернореченского сельсовета Искитимского района Новосибирской области
Часть карты зон с особыми условиями использования территории
Чернореченского сельсовета Искитимского района Новосибирской области.
Территория поселка Рощинский. Территория поселка Рябчинка**

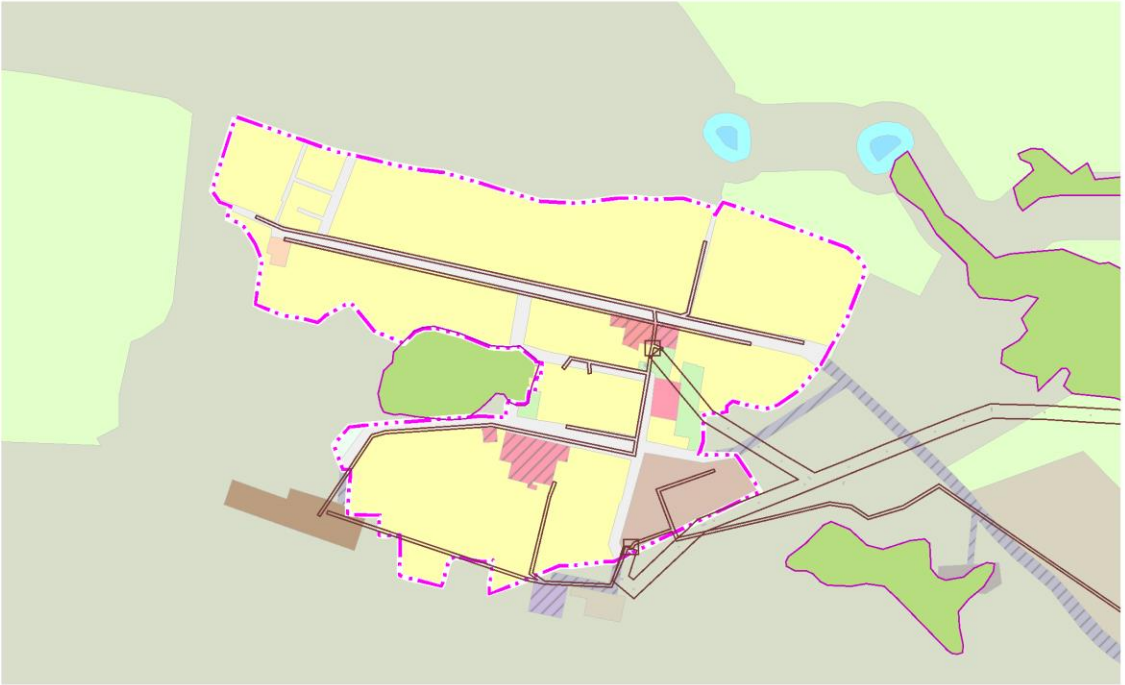


Территория поселка Рощинский

М 1:9 000

Условные обозначения

- границы населенных пунктов Чернореченского сельсовета Искитимского района Новосибирской области, в соответствии с генеральным планом Чернореченского сельсовета Искитимского района Новосибирской области, утвержденным приказом министерства строительства Новосибирской области от 21.10.2019 г. № 594
- границы муниципального образования Чернореченского сельсовета Искитимского района Новосибирской области



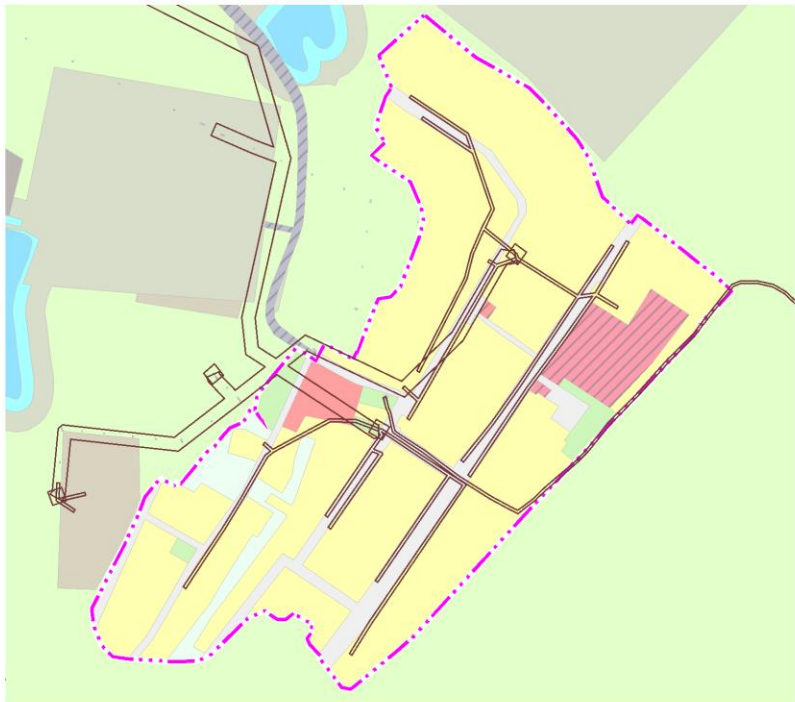
Территория поселка Рябчинка

М 1:9 000

**Границы зон с особыми условиями
использования территории**

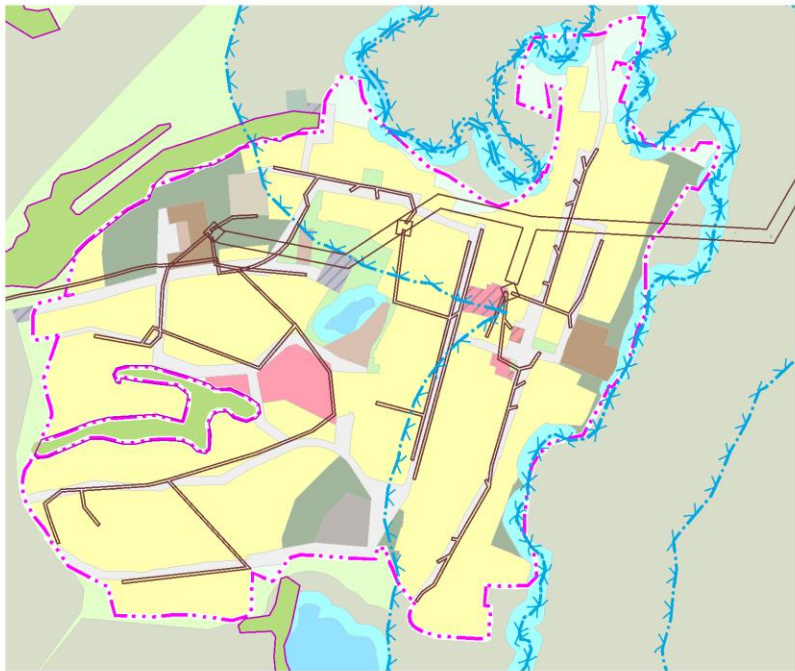
- охранный зона инженерных коммуникаций
- Искитимское лесничество в Новосибирской области

Карта зон с особыми условиями использования территории
Чернореченского сельсовета Искитимского района Новосибирской области
Часть карты зон с особыми условиями использования территории
Чернореченского сельсовета Искитимского района Новосибирской области.
Территория поселка Александровский. Территория поселка Койниха



Территория поселка Александровский

М 1:9 000



Территория поселка Койниха

М 1:9 000

Условные обозначения

- границы населенных пунктов Чернореченского сельсовета Искитимского района Новосибирской области, в соответствии с генеральным планом Чернореченского сельсовета Искитимского района Новосибирской области, утвержденным приказом министерства строительства Новосибирской области от 21.10.2019 г. № 594
- границы муниципального образования Чернореченского сельсовета Искитимского района Новосибирской области

Границы зон с особыми условиями использования территории

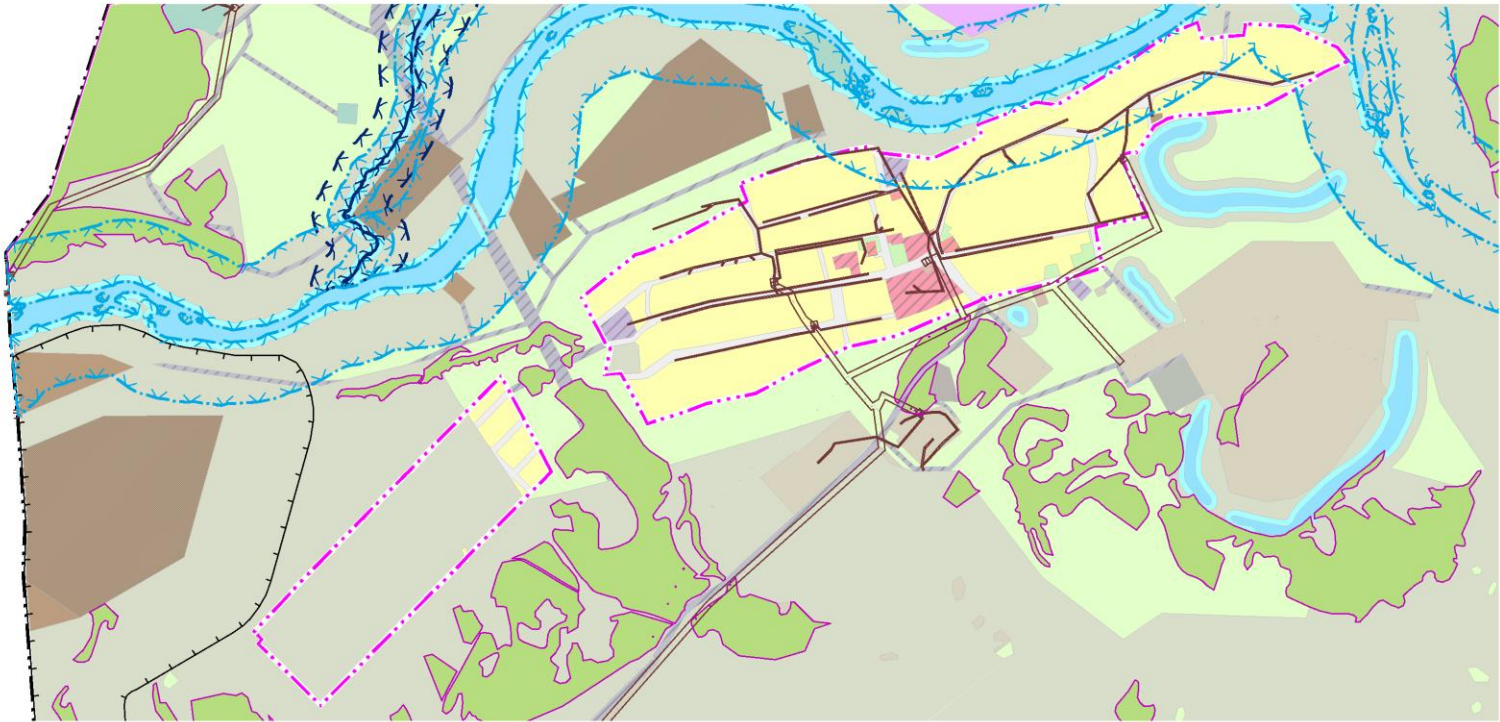
- охранный зона инженерных коммуникаций
- охранный зона линий и сооружений связи и линий и сооружений радиофикации
- водоохранная зона
- прибрежная защитная полоса
- Искитимское лесничество в Новосибирской области

Карта зон с особыми условиями использования территории
Чернореченского сельсовета Искитимского района Новосибирской области
Часть карты зон с особыми условиями использования территории
Чернореченского сельсовета Искитимского района Новосибирской области.
Территория села Старый Искитим

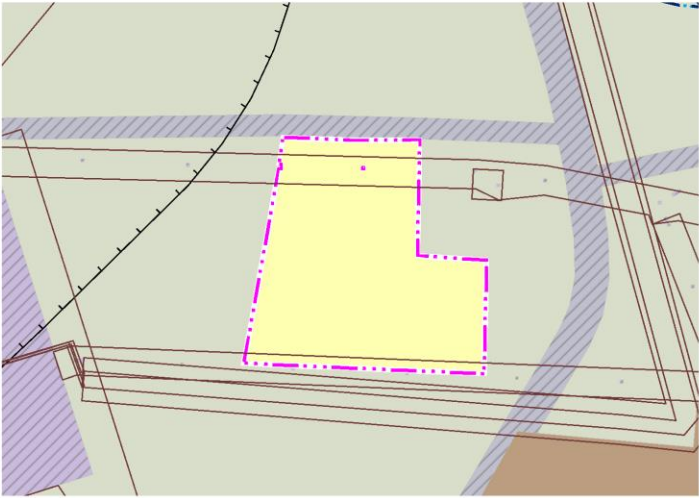
- Условные обозначения**

 - границы населенных пунктов Чернореченского сельсовета Искитимского района Новосибирской области, в соответствии с генеральным планом Чернореченского сельсовета Искитимского района Новосибирской области, утвержденным приказом министерства строительства Новосибирской области от 21.10.2019 г. № 594
 - границы муниципального образования Чернореченского сельсовета Искитимского района Новосибирской области
- Границы зон с особыми условиями использования территории**

 - охранная зона инженерных коммуникаций
 - санитарно-защитная зона предприятий, сооружений и иных объектов
 - водоохранная зона
 - прибрежная защитная полоса
 - Искитимское лесничество в Новосибирской области



М 1:19 000



М 1:4 000

ПРИЛОЖЕНИЕ № 5
к приказу министерства
строительства Новосибирской области
от 18.02.2025 № 13-НПА

«ПРИЛОЖЕНИЕ № 4
к правилам землепользования и застройки
Чернореченского сельсовета Искитимского
района Новосибирской области
от 28.12.2017 № 489

Перечень изменяемых территориальных зон Чернореченского сельсовета
Искитимского района Новосибирской области, сведения о которых внесены в
Единый государственный реестр недвижимости

| № п/п | Реестровый номер территориальной зоны | Наименование территориальной зоны, сведения о которых внесены в Единый государственный реестр недвижимости | Наименование территориальной зоны в соответствии с приказом министерства строительства Новосибирской области |
|----------|--|--|---|
| 1 | 2 | 3 | 4 |
| 1 | 54:07-7.496 | Зона складирования и захоронения отходов (ДСп) | Зона складирования и захоронения отходов (ДСп) |
| 2 | 54:07-7.533 | Зона кладбищ (ДКл) | Зона кладбищ (ДКл) |
| 3 | 54:07-7.528 | Зона объектов отдыха (Р) | Зона объектов отдыха (Р) |
| 4 | 54:07-7.474 | Зона объектов железнодорожного транспорта (ТЖ) | Зона объектов железнодорожного транспорта (ТЖ) |
| 5 | 54:07-7.501 | Производственная зона (П) | Производственная зона (П) |
| 6 | 54:07-7.476 | Часть зоны сельскохозяйственных угодий (Су) | Зона сельскохозяйственных угодий (Су) |
| 7 | 54:07-7.534 | Зона объектов автомобильного транспорта (ТА) | Зона объектов автомобильного транспорта (ТА) |
| 8 | 54:07-7.520 | Зона ведения крестьянского фермерского хозяйства (СиКфх) | Зона ведения крестьянского фермерского хозяйства (СиКфх) |
| 9 | 54:07-7.489 | Зона объектов недропользования (ПН) | Зона объектов недропользования (ПН) |
| 10 | 54:07-7.493 | Коммунально-складская зона (К) | Коммунально-складская зона (К) |
| 11 | 54:07-7.488 | Производственная зона сельскохозяйственных предприятий (СиПп) | Производственная зона сельскохозяйственных предприятий (СиПп) |
| 12 | 54:07-7.519 | Зона режимных территорий (РежТ) | Зона режимных территорий (РежТ) |
| 13 | 54:07-7.525 | Зона объектов торговли (ОмТ) | Зона объектов торговли в |

| № п/п | Реестровый номер территориальной зоны | Наименование территориальной зоны, сведения о которых внесены в Единый государственный реестр недвижимости | Наименование территориальной зоны в соответствии с приказом министерства строительства Новосибирской области |
|----------|--|--|---|
| 1 | 2 | 3 | 4 |
| | | | границах земель населенных пунктов (нОмТ-ЧР1) |
| 14 | 54:07-7.478 | Зона озелененных территорий общего пользования в границах земель населенных пунктов (нРтоп) | Зона озелененных территорий общего пользования в границах земель населенных пунктов (нРтоп-ЧР1) |
| 15 | 54:07-7.482 | Зона инженерной инфраструктуры (И) | Зона инженерной инфраструктуры (И) |
| 16 | 54:07-7.538 | Зона ведения садового хозяйства (Ссх) | Зона ведения садового хозяйства (Ссх) |
| 17 | 54:07-7.680 | Зона объектов автомобильного транспорта в границах земель населенных пунктов (нТА) | Зона объектов автомобильного транспорта в границах земель населенных пунктов (нТА-Кой) |
| 18 | 54:07-7.485 | Многофункциональная общественно-деловая зона в границах земель населенных пунктов (нОм) | Многофункциональная общественно-деловая зона в границах земель населенных пунктов (нОм-ЧР1) |
| 19 | 54:07-7.492 | Зона объектов здравоохранения (ОсЗ) | Зона объектов здравоохранения (ОсЗ-Рощ) |
| 20 | 54:07-7.487 | Зона кладбищ в границах земель населенных пунктов (нДКл) | Зона кладбищ в границах земель населенных пунктов (нДКл-ЧР1) |
| 21 | 54:07-7.475 | Часть зоны уличной и дорожной сети (УДС) | Зона уличной и дорожной сети (УДС-ЧР1) |
| 22 | 54:07-7.484 | Зона объектов связи в границах земель населенных пунктов (нИС) | Зона объектов связи в границах земель населенных пунктов (нИС-ЧР1) |
| 23 | 54:07-7.479 | Производственная зона сельскохозяйственных предприятий в границах земель населенных пунктов (нСиПп) | Производственная зона сельскохозяйственных предприятий в границах земель населенных пунктов (нСиПп- Кой) |
| 24 | 54:07-7.537 | Коммунально-складская зона в границах земель населенных пунктов (нК) | Коммунально-складская зона в границах земель населенных пунктов (нК-ЧР1) |
| 25 | 54:07-7.524 | Производственная зона в границах земель населенных пунктов (нП) | Производственная зона в границах земель населенных пунктов (нП-ЧР1) |
| 26 | 54:07-7.679 | Зона ведения крестьянского фермерского хозяйства в границах земель населенных пунктов (нСиКфх) | Зона ведения крестьянского фермерского хозяйства в границах земель населенных пунктов (нСиКфх-ЧР1) |
| 27 | 54:07-7.486 | Зона объектов коммунального обслуживания в границах земель населенных пунктов (нИК) | Зона объектов коммунального обслуживания в границах земель населенных пунктов (нИК-ЧР1) |
| 28 | 54:07-7.502 | Зона ведения садового хозяйства в границах земель населенных | Зона ведения садового хозяйства в границах земель населенных |

| № п/п | Реестровый номер территориальной зоны | Наименование территориальной зоны, сведения о которых внесены в Единый государственный реестр недвижимости | Наименование территориальной зоны в соответствии с приказом министерства строительства Новосибирской области |
|----------|--|--|---|
| 1 | 2 | 3 | 4 |
| | | пунктов (нСсх) | пунктов (нСсх-ЧР1) |

Перечень ликвидируемых территориальных зон Чернореченского сельсовета
Искитимского района Новосибирской области, сведения о которых внесены в
Единый государственный реестр недвижимости

| № п/п | Реестровый номер | Наименование |
|----------|------------------|--|
| 1 | 2 | 3 |
| 1 | 54:07-7.498 | Зона транспортной инфраструктуры в границах земель населенных пунктов (нТ) |
| 2 | 54:07-7.499 | Зона организаций дополнительного образования (ОсДО) |
| 3 | 54:07-7.523 | Зона объектов туристического обслуживания (РТ) |
| 4 | 54:07-7.522 | Зона объектов пищевой промышленности (ПП) |
| 5 | 54:07-7.480 | Зона лесов в границах земель населенных пунктов (нЛ) |
| 6 | 54:07-7.521 | Зона застройки среднеэтажными жилыми домами блокированной застройки и многоквартирными домами в границах земель населенных пунктов (нЖс) |
| 7 | 54:07-7.483 | Зона транспортной инфраструктуры (Т) |
| 8 | 54:07-7.178 | Зона объектов связи (ИС) |
| 9 | 54:07-7.481 | Зона дошкольных образовательных организаций (ОсДс) |
| 10 | 54:07-7.497 | Зона общеобразовательных организаций (ОсШк) |
| 11 | 54:07-7.477 | Зона специализированной общественной застройки (Ос) |
| 12 | 54:07-7.529 | Зона объектов коммунально-бытового назначения (ОмКБ) |
| 13 | 54:07-7.490 | Многофункциональная общественно-деловая зона (Ом) |
| 14 | 54:07-7.491 | Зона животноводства (Сж) |
| 15 | 54:07-7.500 | Зона культовых зданий и сооружений (ОсР) |
| 16 | 54:07-7.530 | Зона озелененных территорий общего пользования (Ртоп) |

»